

令和5年度

# 水道用水供給事業年報



九十九里地域水道企業団



## は じ め に

九十九里地域水道企業団は、昭和 52 年度に八匝水道企業団及び山武郡市広域水道企業団に、また昭和 55 年度に長生郡市広域市町村圏組合に給水を開始し、以来、13 市町村地域住民の皆様方の健康で文化的な生活を支えるため、安全な水の安定給水に努めてまいりました。

しかしながら、今日の日本の水道を取り巻く環境は、人口減少等に伴い給水収益の減少や人材不足、老朽化した施設の更新、災害に備えた施設整備等の多数の課題を抱えております。

これらの課題の解決を図るため、個々の水道事業体の取り組みのみでは厳しい現状であることから、九十九里地域・南房総地域の水道用水供給事業体と県営水道の統合について、協議を進めているところです。

今後も、効率的・計画的な事業の執行及び健全な財政基盤の確立に努め、九十九里地域住民の皆様方に安全かつ安定した水道用水が供給できるよう、鋭意努力する所存でありますので、関係各位のより一層のご指導、ご支援を賜りますようお願い申し上げます。

このたび「令和 5 年度水道用水供給事業年報」を作成いたしましたので、業務の参考としていただければ幸いに存じます。

令和 7 年 3 月

九十九里地域水道企業団  
企 業 長 鹿 間 陸 郎



# 目 次

1.	九十九里地域水道企業団概要図	1
2.	沿 革	2
3.	創設及び拡張事業の概要	3
4.	事業の経過	4
5.	水 源	5
6.	組 織	6
	(1) 機 構	6
	(2) 事 務 分 掌	7
	(3) 職 員 配 置 状 況	10
	(4) 年 齢 別 職 員 構 成 表	11
7.	施 設 (取水場・浄水場)	12
	(1) 光 取 水 場	12
	(2) 光 浄 水 場	12
	(3) 東 金 取 水 場	13
	(4) 東 金 浄 水 場	13
	(5) 長 柄 取 水 場	14
	(6) 長 柄 浄 水 場	14
8.	取 水 量	16
9.	薬品使用状況	17
	(1) 次亜塩素酸ナトリウム	17
	(2) ポリ塩化アルミニウム	18
	(3) 粉 末 活 性 炭	19
	(4) 硫 酸	20
10.	給 水 量	21
11.	電力使用量	22
12.	水質試験成績	23
	(1) 浄 水 場	23
	(2) 配 水 場	25
	(3) 栗 山 川	27
	ア 流域概要図	27
	イ 流域試験結果	28
	(4) 東 金 ダ ム	30
	ア 表層	30
	イ 中層	31
	ウ 下層	32

	(5) 長柄ダム	33
	ア 表層	33
	イ 中層	34
	ウ 下層	35
13.	財 務	36
	(1) 創設事業	36
	(2) 第1次拡張事業	37
	(3) 収益的収入及び支出	38
	(4) 資本的収入及び支出	40
	(5) 費用構成表	42
	(6) 比較損益計算書	43
	(7) 給水料金	45
	(8) 業務指標	48
	(9) 企業債明細書	49
	(10) 固定資産明細書	53
	ア 有形固定資産明細書	53
	イ 無形固定資産明細書	53
	ウ 投資明細書	53
	(11) 主な固定資産	54
	ア 導・送水管布設状況	54
	イ 水管橋	55

1. 概要図



## 2. 沿 革

九十九里地域は、地勢上安定した水源に恵まれず、古くから地下水を生活用水に利用してきました。しかし、当地域の多くの土質が砂質であるため、各種の排水・農薬などによる汚染とともに海水の浸入も受けやすく、公衆衛生上好ましくない状況が続いてきました。そのため、昭和 38 年には海上郡市が、また、昭和 41 年には山武郡市が県営による上水道の設置を陳情するなど、地域の発展と住民福祉の向上を図るためには本格的な水道が不可欠であり、その実現が強く望まれていました。

北総地帯開発協議会が千葉県知事あての答申書において九十九里地方の水道問題を取り上げたことを契機として、昭和 42 年 8 月「九十九里地域広域上水道事業促進期成同盟」が結成されました。同期成同盟は国や県に強力な運動を展開する一方、大規模な水源調査に協力するなど水道計画の検討を進め、その実現に向けて努力を重ねてきました。

昭和 45 年 7 月、利根川水系における水資源開発基本計画が全面改定され、水資源開発公団（現・水資源機構）の房総導水路建設事業が実施される運びとなり、長年の念願であった利根川からの導水が実現されることとなりました。そして、昭和 46 年 12 月、利根川上流ダム群を水源として房総導水路から取水し、九十九里地域 17 市町村（現・13 市町村）に水道用水を供給する目的で九十九里地域水道企業団が設立されました。

昭和 47 年 3 月には創設認可を受け、同年 4 月から光町（現・横芝光町）、東金市、長柄町に浄水施設の建設を開始しました。創設事業は、総事業費約 87 億円を予定し、昭和 51 年度を目標として、1 日最大 100,420 m<sup>3</sup>の水道用水を供給する計画で、3 つの系統からなる大規模な水道施設を建設・整備するものでした。初年度には、東金浄水場と長柄浄水場、翌年の昭和 48 年度には、光浄水場の建設に着手し、昭和 51 年度までに、延長 51,386m の送水管布設を完了しました。

その間に水道の広域化が進み、当企業団の受水団体は 17 市町村から八匝水道企業団、山武郡市広域水道企業団、長生郡市広域市町村圏組合の 3 事業体へと変更されました。そして、昭和 52 年度に光系（給水能力日量 29,860 m<sup>3</sup>）及び東金系（給水能力日量 36,000 m<sup>3</sup>）の施設がそれぞれ完成し、同年 7 月に八匝水道企業団及び山武郡市広域水道企業団に給水を開始しました。また、昭和 55 年度には長柄系の施設（給水能力日量 23,090 m<sup>3</sup>）が完成し、同年 7 月に長生郡市広域市町村圏組合に給水を開始しました。

給水開始後は、各受水団体への給水量は増加の一途をたどり、また、首都圏近郊の住宅地として、人口の増加の傾向が顕著となってきました。こうした状況に対応し、かつ将来の水需要に備え、昭和 59 年度に第 1 次拡張事業に着手しました。この拡張事業は事業費 77 億 3,000 万円を予定し、昭和 64 年を目標として給水人口 362,700 人に対し 1 日最大 127,730 m<sup>3</sup>を供給しようとするもので、東金・長柄浄水場を拡張して供給能力を高めるとともに、松尾・成東調整池（現・配水池）間及び大網・茂原調整池（現・配水池）間に連絡管を布設するものでした。昭和 61 年度には、長柄浄水場の工事（給水能力日量 27,510 m<sup>3</sup>）を完了しましたが、その後、水需要予測の見直しにより目標年度を平成 6 年度に変更し、事業費も約 92 億 872 万円に変更しました。

その後も交通網の整備や住宅団地の造成等により更なる水需要の増加が予想されたため、平成 2 年度において第 1 次拡張事業の見直しを行い、平成 3 年度に第 1 次拡張事業変更に着手しました。この変更事業は平成 15 年度を目標として給水人口 383,310 人に対し、1 日最大 194,100 m<sup>3</sup>を供給しようとするものでした。以後、平成 5 年度に東金系（給水能力日量 36,000 m<sup>3</sup>）の施設が完成、平成 14 年には長柄系（給水能力日量 41,640 m<sup>3</sup>）の施設が完成しました。これにより、第 1 次拡張変更事業は平成 14 年度をもって完了し、1 日最大給水量 194,100 m<sup>3</sup>の施設が整いました。



### 3. 創設及び拡張事業の概要

事業名		創 設 事 業	第 1 次 拡 張 事 業	第 1 次 拡 張 事 業 変 更
項目	認可年月日	昭和 47 年 3 月 31 日	昭和 59 年 3 月 28 日	平成 3 年 10 月 28 日
	給 水 対 象	八日市場市、東金市、茂原市、 光町、大網白里町、九十九里町、 成東町、蓮沼村、松尾町、 横芝町、一宮町、睦沢村、 長生村、白子町、本納町、 長柄町、長南町	八匜水道企業団 山武郡市広域水道企業団 長生郡市広域市町村圏組合	八匜水道企業団 山武郡市広域水道企業団 長生郡市広域市町村圏組合
	目 標 年 度	昭和 52 年度	平成 6 年度	平成 23 年度
	計 画 1 日 最大給水量 (m <sup>3</sup> )	100,420	127,730	194,100
	計 画 1 日 平均給水量 (m <sup>3</sup> )	82,340	98,530	140,030
	事業費 (千円)	21,532,277	6,488,726	35,437,817
	工 期	昭和 47 年度～昭和 55 年度	昭和 59 年度～平成 5 年度	昭和 59 年度～平成 14 年度
	完 成 年 度	昭和 56 年 3 月	平成 6 年 3 月	平成 15 年 3 月
	通 水 年 度	昭和 52 年 7 月	昭和 61 年 8 月 (長柄浄水場)	平成 6 年 7 月 (東金浄水場) 平成 14 年 9 月 (長柄浄水場)
	水 源	霞ヶ浦開発 奈良俣ダム 東金ダム	霞ヶ浦導水	霞ヶ浦導水 房総導水路
建設 浄水場名 m <sup>3</sup> /日	光 浄 水 場	29,860	—	—
	東金浄水場	36,000	—	36,000
	長柄浄水場	23,090	27,510	41,640
	拡張施設能力	—	27,510	77,640
	施設能力	88,950	116,460	194,100
	建設された 主要施設	○光取水施設 取水管理棟、取水門、沈砂池 ○光浄水施設 管理本館、沈澱池、ろ過池、 浄水池、天日乾燥場 ○東金取水施設 取水管理棟、沈砂池 ○東金浄水施設 管理本館、沈澱池、ろ過池、 浄水池、天日乾燥場 ○長柄浄水施設 管理本館、沈澱池、ろ過池、 浄水池	○光浄水施設 活性炭注入室 ○東金浄水施設 活性炭注入室 ○長柄取水施設 取水管理棟、調圧水槽、 活性炭注入室 ○長柄浄水施設 沈澱池、ろ過池、浄水池、 天日乾燥場	○光送水施設 松尾加圧ポンプ場 送水管布設 ○東金浄水施設 沈澱池、ろ過池、浄水池 天日乾燥場 ○長柄取水施設 取水管理棟、活性炭注入室 ○長柄導水施設 調圧水槽、導水管布設 ○長柄浄水施設 管理本館、沈澱池、ろ過池、 浄水池、天日乾燥場 ○長柄送水施設 送水管布設 ○汚泥最終処分場

#### 4. 事業の経過

年 月	内 容
昭和 46 年 12 月	九十九里地域水道企業団設立
昭和 47 年 3 月	九十九里地域水道用水供給事業経営認可
昭和 47 年 4 月	創設事業工事着手
昭和 52 年 4 月	最大取水量 0.391 m <sup>3</sup> /S の暫定水利権取得
昭和 52 年 7 月	八匠水道企業団及び山武郡市広域水道企業団に給水開始
昭和 55 年 3 月	奈良俣ダム建設事業において 0.135 m <sup>3</sup> /S の水源を確保
昭和 55 年 4 月	最大取水量 0.865 m <sup>3</sup> /S の暫定水利権取得
昭和 55 年 7 月	長生郡市広域市町村圏組合に給水開始
昭和 55 年 10 月	霞ヶ浦開発事業において 0.865 m <sup>3</sup> /S の水源を確保
昭和 56 年 3 月	創設事業完了
昭和 58 年 7 月	最大取水量 0.865 m <sup>3</sup> /S の暫定水利権取得
昭和 59 年 3 月	東部圏域広域的水道整備計画（千葉県が策定）
昭和 59 年 3 月	第 1 次拡張事業の認可
昭和 59 年 4 月	第 1 次拡張事業の工事着手
昭和 60 年 4 月	用水供給料金の改定
昭和 60 年 7 月	霞ヶ浦導水事業において 0.34 m <sup>3</sup> /S の水源を確保
昭和 61 年 7 月	第 1 次拡張事業のうち長柄浄水場系の工事完了
昭和 61 年 8 月	房総導水路建設事業費負担金の支払方法等について告示
昭和 61 年 9 月	最大取水量 1.093 m <sup>3</sup> /S の暫定水利権取得
昭和 63 年 4 月	用水供給料金の改定
平成 元年 4 月	用水供給料金の改定
平成 2 年 3 月	最大取水量 1.093 m <sup>3</sup> /S の暫定水利権取得
平成 3 年 3 月	房総導水路建設事業において、0.8 m <sup>3</sup> /S の水源を確保
平成 3 年 10 月	第 1 次拡張事業の変更認可
平成 3 年 11 月	第 1 次拡張事業変更の工事着手
平成 4 年 3 月	最大取水量 1.233 m <sup>3</sup> /S の水利権取得（安定水利権 0.135 m <sup>3</sup> /S、暫定水利権 1.098 m <sup>3</sup> /S）
平成 6 年 3 月	第 1 次拡張事業変更のうち東金浄水場の工事完了
平成 7 年 3 月	最大取水量 1.340 m <sup>3</sup> /S の水利権取得（安定水利権 0.135 m <sup>3</sup> /S、暫定水利権 1.205 m <sup>3</sup> /S）
平成 7 年 4 月	用水供給料金の改定
平成 7 年 8 月	最大取水量 1.898 m <sup>3</sup> /S の安定水利権取得
平成 9 年 4 月	用水供給料金の改定（消費税率の改定による）
平成 13 年 6 月	最大取水量 1.898 m <sup>3</sup> /S の安定水利権取得
平成 15 年 3 月	第 1 次拡張事業変更の完了
平成 23 年 4 月	用水供給料金の改定
平成 26 年 4 月	用水供給料金の改定（消費税率の改定による）
平成 26 年 12 月	最大取水量 1.898 m <sup>3</sup> /S の安定水利権取得
平成 31 年 4 月	用水供給料金の改定
令和 元年 10 月	用水供給料金の改定（消費税率の改定による）
令和 2 年 12 月	国土交通省の第 5 回事業計画変更により霞ヶ浦導水事業から撤退し、0.34 m <sup>3</sup> /S の水源を減量

## 5. 水源



水源名	事業主体	計画取水量	備考
霞ヶ浦開発	独立行政法人 水資源機構	74,740 m <sup>3</sup> /日 (0.865 m <sup>3</sup> /S)	安定
奈良俣ダム	独立行政法人 水資源機構	11,660 m <sup>3</sup> /日 (0.135 m <sup>3</sup> /S)	安定
房総導水路	独立行政法人 水資源機構	69,140 m <sup>3</sup> /日 (0.800 m <sup>3</sup> /S)	安定
計		155,540 m <sup>3</sup> /日 (1.800 m <sup>3</sup> /S)	
東金ダム	独立行政法人 水資源機構	17,280 m <sup>3</sup> /日 (0.200 m <sup>3</sup> /S)	安定夏期分 (7月1日 ～8月31日)
合計		172,820 m <sup>3</sup> /日 (2.000 m <sup>3</sup> /S)	

## 6. 組織

令和6年3月31日現在

### (1) 機 構

#### 議 会

議会の議員は企業長、副企業長を除く構成市町村の長 11人

#### 理 事 会

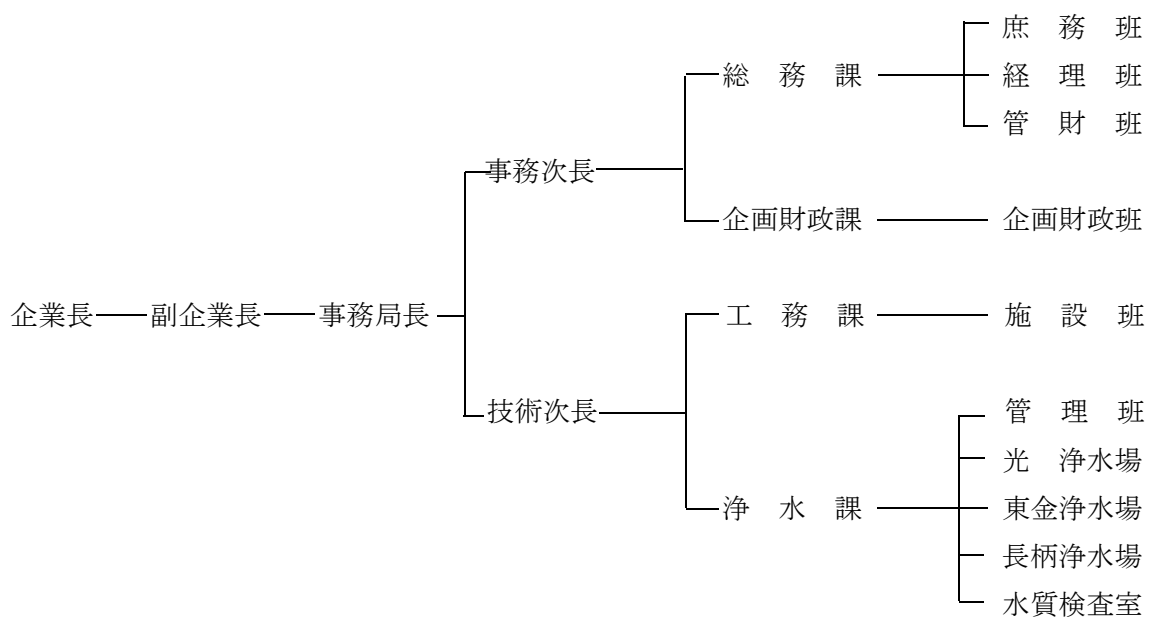
構成市町村の長（ただし、企業長、副企業長を除く）及び議会議長 24人

#### 監査委員

2人

#### 事 務 局

82人



#### 事業所所在地

事業所名	所在地	電話番号
事務局	千葉県東金市東金 769 番地 2	0475(54)0631
光浄水場	山武郡横芝光町傍示戸 1026 番地	0479(85)0315
東金浄水場	東金市松之郷 3761 番地 1	0475(54)2818
水質検査室		0475(54)3492
長柄浄水場	長生郡長柄町山之郷 483 番地 27	0475(35)3335

## (2) 事務分掌

### 総務課

#### 庶務班

- 1 公印の管守に関する事。
- 2 文書及び物品の收受、発送、記録に関する事。
- 3 儀式及び交際に関する事。
- 4 議会及び理事会に関する事。
- 5 公告式及び例規集の編さん並びに発行に関する事。
- 6 構成市町村水道担当課長会議に関する事。
- 7 職員の定数及び組織に関する事。
- 8 職員の任免、分限、懲戒、服務その他人事に関する事。
- 9 職員の給与、旅費その他給付に関する事。
- 10 職員の研修に関する事。
- 11 職員の福利厚生及び安全衛生管理に関する事。
- 12 職員の賠償責任に関する事。
- 13 千葉縣市町村職員共済組合及び千葉縣市町村総合事務組合に関する事。
- 14 労働組合に関する事。
- 15 審査請求及び不服申立てに関する事。
- 16 情報公開及び個人情報保護の総合調整に関する事。
- 17 広報の企画及び実施に関する事。
- 18 業務用無線に関する事。
- 19 九十九里地域水道企業団運営協議会に関する事。
- 20 ネットワークの統括に関する事。
- 21 危機管理に関する事。
- 22 その他他課に属さない事項に関する事。

#### 経理班

- 1 公金の出納、保管及び会計事務に関する事。
- 2 決算に関する事。
- 3 定例監査、例月出納検査、決算審査及び資金不足比率の審査に関する事。
- 4 資金前渡に関する事。
- 5 資金計画に関する事。
- 6 出納取扱金融機関に関する事。
- 7 業務状況の説明書類に関する事。

- 8 会計書類の審査、確認及び保管に関すること。
- 9 月例計理状況の報告に関すること。
- 10 たな卸資産に関すること。

#### 管 財 班

- 1 資産の取得、管理及び処分に関すること。
- 2 入札及び契約に関すること。
- 3 建設工事等に係る業者の資格審査及び選定に関すること。
- 4 土地の買収、交換、収用及び登記に関すること。
- 5 固定資産台帳の管理に関すること。
- 6 用地の占使用更新等に関すること。
- 7 庁舎及び附帯施設の維持管理に関すること。
- 8 庁用自動車の取得、処分及び車検に関すること。
- 9 工事等の検査に関すること。

#### 企画財政課

##### 企画財政班

- 1 水道用水供給事業の中・長期計画に関すること。
- 2 水道用水供給事業の認可に関すること。
- 3 水源手当及び水利権に関すること。
- 4 水道施設の更新・修繕計画の総合調整に関すること。
- 5 送水協定に関すること。
- 6 四事業体連絡協議会に関すること。
- 7 水道用水供給事業に係る調査及び研究に関すること。
- 8 予算の編成及び執行管理に関すること。
- 9 経営の分析及び改善に関すること。
- 10 財政計画に関すること。
- 11 料金に関すること。
- 12 企業債、補助金、一時借入金及び繰出金に関すること。
- 13 水源費に関すること。
- 14 課の予算の取りまとめ及び執行に関すること。
- 15 課の庶務に関すること。

## 工 務 課

### 施 設 班

- 1 工事の実施設計・設計審査及び施工管理・監督に関すること。
- 2 取水管・導水管及び送水管の維持管理に関すること。
- 3 工事等に係る申請及び届出に関すること。
- 4 施設の耐震化に関すること。
- 5 産業廃棄物最終処分場の維持管理に関すること。
- 6 工事施行に係る補償に関すること。
- 7 漏水事故の対応に関すること。
- 8 課の予算の取りまとめ及び執行に関すること。
- 9 課の庶務に関すること。

## 浄 水 課

### 管 理 班

- 1 浄水場の総合調整に関すること。
- 2 供給水量に関すること。
- 3 浄水場に係る衛生管理に関すること。
- 4 エネルギー管理に関すること。
- 5 課の予算の取りまとめ及び執行に関すること。
- 6 課の庶務に関すること。

### 水質検査室

- 1 水質の管理調整に関すること。
- 2 水源の水質試験及び水質事故に関すること。
- 3 浄水処理に係る水質検査に関すること。
- 4 水質試験等に係る特別管理産業廃棄物を含む廃液、廃棄物の管理及び処分に関すること。
- 5 水質検査計画の策定及び公表に関すること。
- 6 水質に係る申請及び届出に関すること。
- 7 水質に係る庁舎・薬品・機器及び物品等の維持管理に関すること。
- 8 水質検査室に係る物品及び物件の調達に関すること。
- 9 水質検査室に係る予算の立案及び執行に関すること。
- 10 水質検査室の庶務に関すること。

## 浄水場

### 浄水管理班

- 1 所属職員の服務に関すること。
- 2 浄水場に係る物品及び物件の調達に関すること。
- 3 場内及び庁舎(取水場を含む。)の維持管理に関すること。
- 4 浄水場に係る予算の立案及び執行に関すること。
- 5 浄水処理に係る薬品・機器及び備品に関すること。
- 6 緊急修理に関すること。
- 7 施設見学に関すること。
- 8 浄水場の庶務に関すること。
- 9 所掌する工事等の実施計画・設計審査及び施工管理・監督に関すること。
- 10 産業廃棄物に関すること。
- 11 浄水処理に係る水質検査に関すること。
- 12 廃液の管理及び運搬に関すること。
- 13 浄水場運転及び各施設(取水・導水・浄水・送水・排水施設)の維持管理に関すること。
- 14 浄水作業に関すること。
- 15 排水処理に関すること。
- 16 事故(水質事故、水処理事故等)の対応に関すること。
- 17 浄水場運転管理等業務委託に関すること(長柄浄水場に限る。)

### (3) 職員配置状況(企業長及び副企業長を除く)

(令和6年3月31日現在)

(単位:人)

区 分	事 務	技 術	計
事 務 局	2 (2)	1 (1)	3 (3)
総 務 課	11	2	13
企 画 財 政 課	6 (1)	1	7 (1)
工 務 課	—	6	6
浄水課(事務所)	2	1	3
光 浄 水 場	1	17	18
東 金 浄 水 場	1	18	19
長 柄 浄 水 場	—	7	7
水 質 検 査 室	—	6	6
計	23	59	82

( ) 内は派遣職員で内数



(4) 年齢別職員構成（企業長及び副企業長を除く）

（令和6年3月31日現在）

（単位：人）

年齢 \ 職名	事務	技術	合計	構成比率 (%)
18～20歳	—	—	—	
21～25歳	2	11	13	15.9
26～30歳	2	6	8	9.7
31～35歳	2	7	9	11.0
36～40歳	2	7	9	11.0
41～45歳	2	4	6	7.3
46～50歳	4	5	9	11.0
51～55歳	3	5	8	9.7
56～60歳	5	7	12	14.7
61～65歳	1	7	8	9.7
計	23	59	82	100.0
平均年齢	44.8	41.1	42.1	

## 7. 施設（取水場・浄水場）

(1) 光取水場（山武郡横芝光町宝米 1,751 番地）

敷地面積 3,955 m<sup>2</sup>

施設	施設概要	数量
接合井	有効容量 38.445 m <sup>3</sup> 幅 3.0m×長さ 5.5m×水深 2.33m RC造り	2池
沈砂池	有効容量 541.44 m <sup>3</sup> 幅 6.0m×長さ 24.0m×水深 3.76m RC造り	2池
ポンプ井	有効容量 82.56 m <sup>3</sup> 幅 6.4m×長さ 4.3m×水深 3.0m RC造り	2池
取水口	取水門 幅 3.7m φ600mm 2系列取水 RC造り	1基
電気室・ポンプ室	電気室 地上1階床面積 260 m <sup>2</sup> 受変電設備 RC造り ポンプ室地下1階床面積 260 m <sup>3</sup>	1棟
取水ポンプ	Q=13.1 m <sup>3</sup> /分 H=52m P=160 kW	3台
自家発電機	発電容量 55kVA・300kVA	2台
活性炭注入機室	地上2階建鉄骨造り 1階床面積 131.99 m <sup>2</sup> 2階床面積 13.99 m <sup>2</sup> 地上1階建鉄骨造り 床面積 46.3 m <sup>2</sup>	1棟 1棟

(2) 光浄水場（山武郡横芝光町傍示戸 1,026 番地）

敷地面積 28,161 m<sup>2</sup>

施設	施設概要	数量
着水井	有効容量 84.0 m <sup>3</sup> 幅 3.0m×長さ 7.0m×水深 4.0m RC造り 硫酸貯蔵タンク及び注入設備	1池 1基
急速攪拌池	有効容量 32.4 m <sup>3</sup> 幅 3.0m×長さ 3.0m×水深 3.6m RC造り	1池
フロック形成池	有効容量 441.0 m <sup>3</sup> 幅 9.0m×長さ 3.5m×水深 3.5m×4列 RC造り	2池
薬品沈澱池	横流式傾斜板沈澱池 有効容量 753.3 m <sup>3</sup> 幅 9.0m×長さ 25.0m×水深 3.348m RC造り	2池
急速ろ過池	幅 3.2m×長さ 6.3m ろ過面積 20.16 m <sup>2</sup> 1池当たり処理能力 2,419 m <sup>3</sup> /日 RC造り	16池
薬品混和池	有効容量 27.52 m <sup>3</sup> 幅 2.0m×長さ 4.0m×水深 3.44m RC造り	1池
浄水池	有効容量 1,361.6 m <sup>3</sup> 幅 14.8m×長さ 23.0m×水深 4.0m RC造り	2池
排水池	有効容量 204.0 m <sup>3</sup> 幅 6.0m×長さ 8.5m×水深 4.0m RC造り	2池
排泥池	有効容量 450.0 m <sup>3</sup> 幅 10.0m×長さ 10.0m×水深 4.5m RC造り	3池
排水排泥電気室	地上1階 床面積 112 m <sup>2</sup>	1棟
天日乾燥床	総床面積 8,481 m <sup>2</sup>	18床
管理本館	地上2階 総床面積 1,205 m <sup>2</sup> 計装管理室 事務室 薬品貯蔵及び注入機室（薬品注入設備：ポリ塩化アルミニウム、次亜塩素酸ナトリウム、苛性ソーダ） 水質試験室 水質発信機室 RC造り	1棟
電気室・ポンプ室	地上1階 電気室 床面積 281 m <sup>2</sup> 受変電設備 地下1階 ポンプ室 床面積 281 m <sup>3</sup> RC造り	1棟
送水ポンプ	Q=8.5 m <sup>3</sup> /分 H=50m P=110 kW	4台
自家発電機	発電容量 125kVA・400kVA	2台
会議室	床面積 146.8 m <sup>2</sup> 鉄骨ALC造り	1棟

## (3) 東金取水場 (東金市松之郷 3, 678 番地)

敷地面積 16,366 m<sup>2</sup>

施 設	施 設 概 要	数 量
接 合 井	有効容量 157.5 m <sup>3</sup> 幅 7.5m×長さ 7.0m×水深 3.0m RC造り	1 池
沈 砂 池	有効容量 702.0 m <sup>3</sup> 幅 9.0m×長さ 26.0m×水深 3.0m RC造り	2 池
ポ ン プ 井	有効容量 128.0 m <sup>3</sup> 幅 8.0m×長さ 4.0m×水深 4.0m RC造り	2 池
電 気 室 ・ ポ ン プ 室	電気室 地上1階床面積 435 m <sup>2</sup> 受変電設備 RC造り ポンプ室地下1階床面積 435 m <sup>2</sup>	1 棟
取 水 ポ ン プ	Q=26.9 m <sup>3</sup> /分 H=55.4m P=355 kW	3 台
自 家 発 電 機	発電容量 750kVA	1 台
活 性 炭 注 入 機 室	地上2階建鉄骨造り 1階床面積 189 m <sup>2</sup> 2階床面積 189 m <sup>2</sup>	1 棟

## (4) 東金浄水場 (東金市松之郷 3, 761 番地 1)

敷地面積 30,645 m<sup>2</sup>

施 設	施 設 概 要	数 量
着 水 井	有効容量 226.0 m <sup>3</sup> 幅 5.0m×長さ 8.0m×水深 5.65m RC造り	1 池
急 速 攪 拌 池	有効容量 32.4 m <sup>3</sup> 幅 3.0m×長さ 3.0m×水深 3.6m RC造り	1 池
	有効容量 32.4 m <sup>3</sup> 幅 3.0m×長さ 3.0m×水深 3.6m (1 拵) RC造り	1 池
フ ロ ッ ク 形 成 池	有効容量 441.0 m <sup>3</sup> 幅 9.0m×長さ 3.5m×水深 3.5m×4列 RC造り	2 池
	有効容量 441.0 m <sup>3</sup> 幅 9.0m×長さ 3.5m×水深 3.5m×4列 (1 拵) RC造り	2 池
薬 品 沈 澱 池	横流式傾斜板沈澱池	2 池
	有効容量 753.3 m <sup>3</sup> 幅 9.0m×長さ 25.0m×水深 3.348m RC造り	
	横流式傾斜板沈澱池 (1 拵)	2 池
	有効容量 1,125 m <sup>3</sup> 幅 9.0m×長さ 25.0m×水深 5.0m RC造り	
急 速 ろ 過 池	幅 3.6m×長さ 7.25m ろ過面積 26.1 m <sup>2</sup>	12 池
	1 池当たり処理能力 3,132 m <sup>3</sup> /日 RC造り	
	幅 3.75m×長さ 7.6m ろ過面積 28.5 m <sup>2</sup> (1 拵)	12 池
	1 池当たり処理能力 3,420 m <sup>3</sup> /日 RC造り	
薬 品 混 和 池	有効容量 52.5 m <sup>3</sup> 幅 3.0m×長さ 5.0m×水深 3.5m RC造り	1 池
浄 水 池	有効容量 1,302.4 m <sup>3</sup> 幅 14.8m×長さ 22.0m×水深 4.0m RC造り	2 池
	有効容量 1,326 m <sup>3</sup> 幅 14.8m×長さ 22.4m×水深 4.0m (1 拵) RC造り	2 池
排 水 池	有効容量 517.5 m <sup>3</sup> 幅 10.0m×長さ 11.5m×水深 4.5m RC造り	2 池
排 泥 池	有効容量 882.0 m <sup>3</sup> 幅 14.0m×長さ 14.0m×水深 4.5m RC造り	3 池
排 水 排 泥 電 気 室	地上1階 床面積 105 m <sup>2</sup>	1 棟
硫 酸 注 入 機 室	地上1階 床面積 31.04 m <sup>2</sup> 硫酸注入設備、硫酸貯蔵タンク (室外)	1 棟
天 日 乾 燥 床	総床面積 6,016 m <sup>2</sup>	17 床
	総床面積 12,400 m <sup>2</sup> (1 拵)	15 床
管 理 本 館	地上2階 総床面積 1,681 m <sup>2</sup> 計装管理室 事務室 薬品貯蔵及び注入機室 (薬品注入設備: ポリ塩化アルミニウム、次亜塩素酸ナトリウム、苛性ソーダ) 水質試験室 水質発信機室 次亜塩素酸ナトリウム注入機室 RC造り	1 棟

電 気 室	地上1階 受変電設備 床面積 354 m <sup>2</sup> S造り	1棟
ポ ン プ 室	地上1階 (床面積 281 m <sup>2</sup> ) 地下1階 (ポンプ室 床面積 325 m <sup>2</sup> ) RC造り	1棟
送 水 ポ ン プ	Q=17.2 m <sup>3</sup> /分 H=34.1m P=160 kW	4台
自 家 発 電 機	発電容量 750kVA	1台
水 質 試 験 棟	地上3階 総床面積 636.07 m <sup>2</sup> RC造り	1棟

(5) 長柄取水場 (市原市古都辺 591 番地 3・市原市古都辺 603 番地)

敷地面積 4,170.59 m<sup>2</sup>

施 設	施 設 概 要	数 量
取 水 ポ ン プ 棟	地上3階 RC造り 1階 ポンプ室 床面積 432 m <sup>2</sup> 活性炭注入室 98.25 m <sup>2</sup> 2階 発電機室 倉庫床面積 428 m <sup>2</sup> 3階 電気室 371 m <sup>2</sup> 受変電設備	1棟
取 水 ポ ン プ	Q=18.3 m <sup>3</sup> /分 H=100m P=460 kW	3台
自 家 発 電 機	発電容量 100kVA	1台
取 水 ポ ン プ 棟	地上3階建 地下1階 (1拵) RC造り 地下1階 ポンプ室 床面積 449 m <sup>2</sup> 活性炭注入機室 131.4 m <sup>2</sup> 1階 ホール・玄関 15.96 m <sup>2</sup> 2階 発電機室 164.32 m <sup>2</sup> 電気室 191.76 m <sup>2</sup> 受変電設備 3階 換気機械室 57.19 m <sup>2</sup>	1棟
取 水 ポ ン プ	Q=30.5 m <sup>3</sup> /分 H=73m P=650 kW (1拵)	2台
自 家 発 電 機	電気容量 1,000kVA (1拵)	1台

(6) 長柄浄水場 (長生郡長柄町山之郷 483 番地 27)

敷地面積 78,965 m<sup>2</sup>

施 設	施 設 概 要	数 量
着 水 井	有効容量 85.75 m <sup>3</sup> 幅 3.5m×長さ 7.0m×水深 3.5m RC造り	1池
	有効容量 96.00 m <sup>3</sup> 幅 4.0m×長さ 6.0m×水深 4.0m (1拵) RC造り	1池
急 速 攪 拌 池	有効容量 31.50 m <sup>3</sup> 幅 3.0m×長さ 3.0m×水深 3.5m RC造り	1池
	有効容量 32.40 m <sup>3</sup> 幅 3.0m×長さ 3.0m×水深 3.6m (1拵) RC造り	1池
	有効容量 64.00 m <sup>3</sup> 幅 4.0m×長さ 4.0m×水深 4.0m (1拵) RC造り	1池
フ ロ ッ ク 形 成 池	有効容量 294.00 m <sup>3</sup> 幅 8.0m×長さ 3.5m×水深 3.5m×3列 RC造り	2池
	有効容量 349.125 m <sup>3</sup> 幅 9.5m×長さ 3.5m×水深 3.5m×3列 (1拵) RC造り	2池
	有効容量 605.88 m <sup>3</sup> 幅 18.0m×長さ 3.3m×水深 3.4m×3列 (1拵) RC造り	2池
薬 品 沈 澱 池	横流式傾斜板沈澱池 有効容量 482.112 m <sup>3</sup> 幅 8.0m×長さ 18.0m×水深 3.348m RC造り	2池
	横流式傾斜板沈澱池 有効容量 598.5 m <sup>3</sup> 幅 9.5m×長さ 18.0m×水深 3.5m (1拵) RC造り	2池
	横流式沈澱池 有効容量 4,410.0 m <sup>3</sup> 幅 18.0m×長さ 70.0m×水深 3.5m (1拵) RC造り	2池
急 速 ろ 過 池	幅 2.9m×長さ 5.8m ろ過面積 16.82 m <sup>2</sup> RC造り 1池当たり処理能力 2,000 m <sup>3</sup> /日	12池
	幅 4.3m×長さ 7.0m ろ過面積 30.1 m <sup>2</sup> (1拵) RC造り 1池当たり処理能力 3,588 m <sup>3</sup> /日	8池
	幅 3.2m×長さ 13.0m ろ過面積 41.6 m <sup>2</sup> (1拵) RC造り	12池

	1池当たり処理能力 3,617 m <sup>3</sup> /日	
薬品混和池	有効容量 35.7 m <sup>3</sup> 幅3.0m×長さ2.8m×水深4.25m RC造り	1池
	有効容量 394.8 m <sup>3</sup> 幅6.0m×長さ14.0m×水深4.7m (1拵) RC造り	1池
浄水池	有効容量 1,717.2 m <sup>3</sup> 幅15.9m×長さ27.0m×水深4.0m RC造り	1池
	有効容量 2,540.16 m <sup>3</sup> 幅25.2m×長さ25.2m×水深4.0m (1拵) RC造り	1池
	有効容量 2,304 m <sup>3</sup> 幅24.0m×長さ24.0m×水深4.0m (1拵) RC造り	2池
排水池	有効容量 315 m <sup>3</sup> 幅7.0m×長さ10.0m×水深4.5m RC造り	2池
	有効容量 620 m <sup>3</sup> 幅10.0m×長さ15.5m×水深4.0m (1拵) RC造り	2池
排泥池	有効容量 544.5 m <sup>3</sup> 幅11.0m×長さ11.0m×水深4.5m RC造り	3池
	有効容量 399 m <sup>3</sup> 幅9.5m×長さ10.5m×水深4.0m (1拵) RC造り	1池
濃縮槽	有効容量 900 m <sup>3</sup> 幅15.0m×長さ15.0m×水深4.0m (1拵) RC造り	2池
排水排泥電気室	地上1階 床面積 50.6 m <sup>2</sup>	1棟
汚泥酸化槽	有効容量 407.54 m <sup>3</sup> 幅8.2m×長さ14.2m×水深3.5m (1拵) RC造り	1池
	有効容量 446.25 m <sup>3</sup> 幅8.5m×長さ15.0m×水深3.5m (1拵) RC造り	1池
汚泥処理棟	地上2階 地下1階 総床面積268.27 m <sup>2</sup> RC造り	1棟
	濃縮機室 電気及び補機室 配管室 ポンプ室 原汚泥貯蔵槽 135.6 m <sup>3</sup>	
	濃縮汚泥貯留槽 48.0 m <sup>3</sup> 汚泥濃縮装置 ろ過面積75 m <sup>2</sup> /台 (1拵)	4台
	地上2階 地下1階 総床面積391.20 m <sup>2</sup> RC造り	1棟
	濃縮機室 電気及び補機室 配管室 ポンプ室 原汚泥貯蔵槽 169.75 m <sup>3</sup>	
	濃縮汚泥貯留槽 87.5 m <sup>3</sup> 汚泥濃縮装置 ろ過面積75 m <sup>2</sup> /台 (1拵)	4台
硫酸注入機室	地上1階 床面積 27.6 m <sup>2</sup> 鉄骨造り	1棟
	硫酸注入設備、硫酸貯蔵タンク (室外)	
	地上1階 床面積 27.6 m <sup>2</sup> (1拵) 鉄骨造り	1棟
	硫酸注入設備、硫酸貯蔵タンク (室外)	
天日乾燥床	総床面積 3,500 m <sup>2</sup> 幅10m×長さ35m	10床
	総床面積 3,273 m <sup>2</sup> 幅×長さ不特定 (1拵)	4床
	総床面積 7,920 m <sup>2</sup> 幅20m×長さ36m (1拵)	11床
管理本館	地上2階 総床面積 1,563 m <sup>2</sup> RC造り	1棟
	薬品貯蔵及び注入機室 (薬品注入設備: ポリ塩化アルミニウム、次亜塩素酸ナトリウム) 電気室	
	地上3階 地下1階 総床面積 2,583 m <sup>2</sup> RC造り	1棟
	計装管理室 事務室 薬品貯蔵及び注入機室 (薬品注入設備: ポリ塩化アルミニウム、次亜塩素酸ナトリウム)	
	水質検査室 水質発信器室 電気室 (1拵)	
電気室・ポンプ室	地上1階 電気室床面積 321 m <sup>2</sup> 受変電設備 (1拵) RC造り	1棟
	地下1階 ポンプ室床面積 303 m <sup>2</sup>	
送水ポンプ室	Q=14.46 m <sup>3</sup> /分 H=31m P=110 kW (1拵)	3台
発電機室	総床面積 51 m <sup>2</sup> RC造り	1棟
	発電容量 750kVA (1拵)	1台
会議室	床面積 134.62 m <sup>2</sup> 鉄筋ALC造り	1棟

## 8. 取水量

(単位：m<sup>3</sup>)

項目 年度月	光浄水場			東金浄水場			長柄浄水場			計		
	取水量	日平均	日最大	取水量	日平均	日最大	取水量	日平均	日最大	取水量	日平均	日最大
R 1	6,434,912	17,582	21,561	16,396,820	44,800	53,200	15,833,810	43,262	55,640	38,665,542	105,644	127,090
R 2	6,572,678	18,007	20,528	16,256,308	44,538	49,570	16,049,140	43,970	49,400	38,878,126	106,515	117,134
R 3	7,140,972	19,564	23,526	15,691,290	42,990	48,630	15,214,060	41,682	47,890	38,046,322	104,236	116,691
R 4	7,036,636	19,278	24,436	15,138,250	41,475	46,180	15,467,960	42,378	49,550	37,642,846	103,131	118,656
R 5	6,899,860	18,852	22,236	15,191,020	41,506	47,760	15,484,080	42,306	46,580	37,574,960	102,664	112,682
R 5. 4	563,076	18,769	19,905	1,220,830	40,694	43,520	1,218,240	40,608	42,010	3,002,146	100,072	104,331
5	580,529	18,727	20,057	1,257,120	40,552	43,490	1,271,410	41,013	45,260	3,109,059	100,292	107,776
6	595,662	19,855	21,651	1,247,800	41,593	44,850	1,242,820	41,427	44,020	3,086,282	102,876	109,365
7	629,699	20,313	22,236	1,324,770	42,735	44,670	1,357,220	43,781	46,140	3,311,689	106,829	111,676
8	620,764	20,025	21,344	1,302,530	42,017	47,760	1,365,350	44,044	46,580	3,288,644	106,085	112,682
9	570,323	19,011	20,623	1,233,400	41,113	43,410	1,282,820	42,761	46,330	3,086,543	102,885	107,465
10	569,771	18,380	20,330	1,298,010	41,871	45,290	1,304,100	42,068	43,510	3,171,881	102,319	108,610
11	548,599	18,287	19,845	1,280,290	42,676	45,220	1,257,140	41,905	46,010	3,086,029	102,868	109,605
12	580,008	18,710	20,110	1,296,940	41,837	44,380	1,325,910	42,771	46,020	3,202,858	103,318	109,782
R 6. 1	560,681	18,086	19,302	1,275,440	41,143	44,220	1,322,610	42,665	45,600	3,158,731	101,895	107,015
2	523,694	18,058	19,721	1,188,990	41,000	43,570	1,227,170	42,316	45,720	2,939,854	101,374	107,333
3	557,054	17,969	19,272	1,264,900	40,803	43,710	1,309,290	42,235	45,420	3,131,244	101,008	107,964

## 9. 薬品使用状況

### (1) 次亜塩素酸ナトリウム

項目 年度月	光浄水場			東金浄水場			長柄浄水場			計		
	処理水量 (m <sup>3</sup> )	注入量 (kg)	注入率 (mg/L)	処理水量 (m <sup>3</sup> )	注入量 (kg)	注入率 (mg/L)	処理水量 (m <sup>3</sup> )	注入量 (kg)	注入率 (mg/L)	処理水量 (m <sup>3</sup> )	注入量 (kg)	注入率 (mg/L)
R 5	6,899,860	378,763	5.5	15,191,020	603,865	4.0	15,484,080	428,254	2.8	37,574,960	1,410,882	3.8
R 5. 4	563,076	25,185	4.5	1,220,830	45,102	3.7	1,218,240	36,539	3.0	3,002,146	106,826	3.6
5	580,529	31,895	5.5	1,257,120	49,412	3.9	1,271,410	32,228	2.5	3,109,059	113,535	3.7
6	595,662	40,973	6.9	1,247,800	52,592	4.2	1,242,820	33,564	2.7	3,086,282	127,129	4.1
7	629,699	36,047	5.7	1,324,770	62,603	4.7	1,357,220	38,127	2.8	3,311,689	136,777	4.1
8	620,764	38,049	6.1	1,302,530	65,712	5.0	1,365,350	37,561	2.8	3,288,644	141,322	4.3
9	570,323	39,242	6.9	1,233,400	55,697	4.5	1,282,820	36,885	2.9	3,086,543	131,824	4.3
10	569,771	33,303	5.8	1,298,010	50,777	3.9	1,304,100	42,396	3.3	3,171,881	126,476	4.0
11	548,599	26,144	4.8	1,280,290	41,722	3.3	1,257,140	40,931	3.3	3,086,029	108,797	3.5
12	580,008	24,521	4.2	1,296,940	41,501	3.2	1,325,910	40,943	3.1	3,202,858	106,965	3.3
R 6. 1	560,681	23,105	4.1	1,275,440	42,343	3.3	1,322,610	33,781	2.6	3,158,731	99,229	3.1
2	523,694	28,174	5.4	1,188,990	46,526	3.9	1,227,170	26,474	2.2	2,939,854	101,174	3.4
3	557,054	32,125	5.8	1,264,900	49,878	3.9	1,309,290	28,825	2.2	3,131,244	110,828	3.5

## (2) ポリ塩化アルミニウム

項目 年度月	光 浄 水 場			東 金 浄 水 場			長 柄 浄 水 場			計		
	処理水量 (m <sup>3</sup> )	注 入 量 (kg)	注 入 率 (mg/L)	処理水量 (m <sup>3</sup> )	注 入 量 (kg)	注 入 率 (mg/L)	処理水量 (m <sup>3</sup> )	注 入 量 (kg)	注 入 率 (mg/L)	処理水量 (m <sup>3</sup> )	注 入 量 (kg)	注 入 率 (mg/L)
R 5	6,899,860	486,823	70.6	15,191,020	1,008,576	66.4	15,484,080	783,024	50.6	37,574,960	2,278,424	60.6
R 5. 4	563,076	35,398	62.9	1,220,830	73,234	60.0	1,218,240	59,205	48.6	3,002,146	167,837	55.9
5	580,529	42,842	73.8	1,257,120	79,468	63.2	1,271,410	68,138	53.6	3,109,059	190,448	61.3
6	595,662	45,379	76.2	1,247,800	84,134	67.4	1,242,820	66,669	53.6	3,086,282	196,182	63.6
7	629,699	42,020	66.7	1,324,770	73,327	55.4	1,357,220	79,026	58.2	3,311,689	194,373	58.7
8	620,764	41,625	67.1	1,302,530	62,940	48.3	1,365,350	86,847	63.6	3,288,644	191,412	58.2
9	570,323	46,264	81.1	1,233,400	97,016	78.7	1,282,820	72,600	56.6	3,086,543	215,880	69.9
10	569,771	41,004	72.0	1,298,010	87,999	67.8	1,304,100	62,745	48.1	3,171,881	191,748	60.5
11	548,599	35,452	64.6	1,280,290	76,988	60.1	1,257,140	62,159	49.4	3,086,029	174,599	56.6
12	580,008	36,132	62.3	1,296,940	88,574	68.3	1,325,910	60,519	45.6	3,202,858	185,225	57.8
R 6. 1	560,681	35,878	64.0	1,275,440	95,159	74.6	1,322,610	56,403	42.6	3,158,731	187,440	59.3
2	523,694	39,849	76.1	1,188,990	88,470	74.4	1,227,170	52,193	42.5	2,939,854	180,512	61.4
3	557,054	44,979	80.7	1,264,900	101,269	80.1	1,309,290	56,520	43.2	3,131,244	202,768	64.8



## (3) 粉末活性炭

項目 年度月	光 淨 水 場			東 金 淨 水 場			長 柄 淨 水 場			計		
	処理水量 (m <sup>3</sup> )	注入量 (kg)	注入率 (mg/L)	処理水量 (m <sup>3</sup> )	注入量 (kg)	注入率 (mg/L)	処理水量 (m <sup>3</sup> )	注入量 (kg)	注入率 (mg/L)	処理水量 (m <sup>3</sup> )	注入量 (kg)	注入率 (mg/L)
R 5	6,899,716	246,810	35.8	15,191,020	443,291	29.2	15,484,080	385,999	24.9	37,574,816	1,076,100	28.6
R 5. 4	563,076	15,652	27.8	1,220,830	27,764	22.7	1,218,240	17,928	14.7	3,002,146	61,344	20.4
5	580,529	22,831	39.3	1,257,120	35,331	28.1	1,271,410	33,351	26.2	3,109,059	91,513	29.4
6	595,662	25,469	42.8	1,247,800	39,787	31.9	1,242,820	32,685	26.3	3,086,282	97,941	31.7
7	629,699	19,888	31.6	1,324,770	39,675	29.9	1,357,220	50,534	37.2	3,311,689	110,097	33.2
8	620,764	23,767	38.3	1,302,530	46,516	35.7	1,365,350	72,985	53.5	3,288,644	143,268	43.6
9	570,323	25,592	44.9	1,233,400	44,105	35.8	1,282,820	51,534	40.2	3,086,543	121,231	39.3
10	569,771	20,847	36.6	1,298,010	38,454	29.6	1,304,100	29,299	22.5	3,171,881	88,600	27.9
11	548,599	15,424	28.1	1,280,290	31,570	24.7	1,257,140	30,855	24.5	3,086,029	77,849	25.2
12	580,008	15,424	26.6	1,296,940	30,682	23.7	1,325,910	24,189	18.2	3,202,858	70,295	21.9
R 6. 1	560,681	14,235	25.4	1,275,440	32,854	25.8	1,322,610	13,873	10.5	3,158,731	60,962	19.3
2	523,694	20,848	39.8	1,188,990	36,161	30.4	1,227,170	12,402	10.1	2,898,974	69,411	23.9
3	556,910	26,833	48.2	1,264,900	40,392	31.9	1,309,290	16,364	12.5	3,131,100	83,589	26.7

## (4) 硫酸

項目 年度月	光 淨 水 場			東 金 淨 水 場			長 柄 淨 水 場			計		
	処理水量 (m <sup>3</sup> )	注入量 (kg)	注入率 (mg/L)	処理水量 (m <sup>3</sup> )	注入量 (kg)	注入率 (mg/L)	処理水量 (m <sup>3</sup> )	注入量 (kg)	注入率 (mg/L)	処理水量 (m <sup>3</sup> )	注入量 (kg)	注入率 (mg/L)
R 5	6,561,731	76,022	11.6	15,191,020	269,392	17.7	15,484,080	265,345	17.1	37,236,831	610,759.0	16.4
R 5. 4	563,076	4,110	7.3	1,220,830	14,471	11.9	1,218,240	15,680	12.9	3,002,146	34,261	11.4
5	544,878	2,254	4.1	1,257,120	15,225	12.1	1,271,410	11,600	9.1	3,073,408	29,079	9.5
6	547,215	4,144	7.6	1,247,800	19,163	15.4	1,242,820	11,791	9.5	3,037,835	35,098	11.6
7	629,699	5,140	8.2	1,324,770	24,578	18.6	1,357,220	21,216	15.6	3,311,689	50,934	15.4
8	620,764	6,871	11.1	1,302,530	27,738	21.3	1,365,350	31,206	22.9	3,288,644	65,815	20.0
9	480,079	4,737	9.9	1,233,400	20,038	16.2	1,282,820	27,176	21.2	2,996,299	51,951	17.3
10	529,463	6,818	12.9	1,298,010	26,631	20.5	1,304,100	24,842	19.0	3,131,573	58,291	18.6
11	534,444	8,183	15.3	1,280,290	28,911	22.6	1,257,140	24,318	19.3	3,071,874	61,412	20.0
12	580,008	9,977	17.2	1,296,940	27,166	20.9	1,325,910	25,613	19.3	3,202,858	62,756	19.6
R 5. 1	554,753	9,374	16.9	1,275,440	23,184	18.2	1,322,610	26,080	19.7	3,152,803	58,638	18.6
2	481,850	8,619	17.9	1,188,990	23,399	19.7	1,227,170	22,909	18.7	2,857,130	54,927	19.2
3	495,502	5,795	11.7	1,264,900	18,888	14.9	1,309,290	22,914	17.5	3,069,692	47,597	15.5

# 10. 給水量

(単位：m<sup>3</sup>)

項目 年度月	八 匠 水 道 企 業 団			山 武 郡 市 広 域 水 道 企 業 団			長 生 郡 市 広 域 市 町 村 圏 組 合			計		
	給水量	日平均	日最大	給水量	日平均	日最大	給水量	日平均	日最大	給水量	日平均	日最大
R 1	4,099,145	11,200	13,896	18,320,900	50,057	60,760	15,692,040	42,874	51,420	38,112,085	104,131	122,433
R 2	4,225,560	11,577	12,884	18,281,920	50,087	56,040	15,788,630	43,257	48,290	38,296,110	104,921	116,016
R 3	4,379,816	11,999	14,715	18,237,050	49,965	55,720	15,287,790	41,884	46,770	37,904,656	103,848	115,712
R 4	4,079,625	11,177	14,254	17,849,040	48,901	54,390	15,527,850	42,542	47,370	37,456,515	102,621	113,854
R 5	4,100,244	11,203	12,672	17,877,660	48,846	55,500	15,577,940	42,563	47,270	37,555,844	102,612	112,019
R 5. 4	329,018	10,967	11,755	1,431,650	47,722	49,970	1,236,940	41,231	42,490	2,997,608	99,920	103,075
5	339,048	10,937	11,739	1,483,220	47,846	51,100	1,290,530	41,630	44,980	3,112,798	100,413	105,911
6	341,332	11,378	12,164	1,489,570	49,652	53,330	1,260,020	42,001	44,560	3,090,922	103,031	108,843
7	360,993	11,645	12,672	1,576,150	50,844	53,320	1,369,570	44,180	47,270	3,306,713	106,668	110,310
8	353,140	11,392	12,197	1,553,800	50,123	55,500	1,380,890	44,545	46,580	3,287,830	106,059	112,019
9	335,753	11,192	11,928	1,470,980	49,033	51,540	1,301,080	43,369	45,140	3,107,813	103,594	106,818
10	347,483	11,209	12,186	1,521,740	49,088	51,450	1,325,330	42,753	43,960	3,194,553	103,050	106,799
11	334,174	11,139	11,950	1,491,150	49,705	52,680	1,276,110	42,537	44,610	3,101,434	103,381	108,032
12	353,737	11,411	12,120	1,515,840	48,898	51,390	1,333,780	43,025	45,550	3,203,357	103,334	108,399
R 6. 1	342,577	11,051	11,823	1,489,210	48,039	51,590	1,307,340	42,172	44,470	3,139,127	101,262	105,661
2	320,432	11,049	11,898	1,383,100	47,693	49,930	1,206,910	41,618	43,760	2,910,442	100,360	105,365
3	342,557	11,050	11,885	1,471,250	47,460	51,140	1,289,440	41,595	43,130	3,103,247	100,105	105,873

# 11. 電力使用量

項目 年度月	光			系			東			金			系			水			柄			系			計		
	取水場		金	浄水場		金	取水場		金	取水場		金	取水場		金	取水場		金	取水場		金	取水場		金	使用電力量	料	金
	使用電力量 (kWh)	料 (円)	(kWh)	料 (円)	使用電力量 (kWh)	料 (円)	使用電力量 (kWh)	料 (円)	使用電力量 (kWh)	料 (円)	使用電力量 (kWh)	料 (円)	使用電力量 (kWh)	料 (円)	使用電力量 (kWh)	料 (円)	使用電力量 (kWh)	料 (円)	使用電力量 (kWh)	料 (円)	使用電力量 (kWh)	料 (円)	使用電力量 (kWh)	料 (円)	使用電力量 (kWh)	料 (円)	使用電力量 (kWh)
R 1	1,404,080	28,165,153	1,060,296	21,337,757	2,774,002	53,751,703	2,272,167	45,208,060	3,059,247	61,498,215	1,606,944	32,101,587	12,176,736	242,062,475													
R 2	1,374,924	23,944,612	1,119,348	19,559,213	2,688,053	45,830,806	2,227,943	38,571,568	3,166,068	59,205,179	1,582,020	27,770,946	214,882,324														
R 3	1,640,196	30,284,982	1,280,934	23,897,286	2,536,840	46,057,923	2,233,339	40,950,533	3,014,010	56,946,822	1,552,274	29,052,926	227,190,472														
R 4	1,704,992	47,117,034	1,105,062	30,724,383	2,414,707	66,569,780	2,193,895	61,024,264	3,014,395	84,384,961	1,531,571	42,926,889	332,747,311														
R 5	1,600,410	36,402,367	1,110,434	25,054,699	2,420,831	54,721,962	2,207,988	50,052,503	3,075,962	71,543,636	1,557,339	35,319,680	273,094,847														
R 5. 4	135,221	3,663,622	88,514	2,169,549	195,043	5,457,741	172,266	4,878,272	235,738	6,982,350	118,887	3,404,257	26,555,791														
5	129,747	3,196,668	83,124	2,023,642	192,855	4,861,392	165,102	4,108,489	251,301	6,206,258	125,940	3,063,514	23,459,963														
6	137,966	3,355,082	88,285	2,172,425	199,229	4,736,700	174,618	4,234,052	248,080	6,298,414	128,350	3,136,990	23,933,663														
7	145,398	3,356,309	99,354	2,324,965	202,582	4,638,237	178,675	4,173,761	282,127	6,806,927	146,196	3,404,564	24,704,763														
8	150,879	3,308,754	107,553	2,384,678	214,191	4,672,578	204,796	4,507,605	289,713	6,642,794	150,285	3,324,984	24,841,393														
9	149,627	3,168,959	103,970	2,255,477	212,621	4,501,663	204,985	4,374,113	265,318	5,872,641	138,960	2,947,370	23,120,223														
10	147,773	3,220,692	87,724	1,970,223	198,502	4,455,285	185,094	4,197,582	261,127	5,696,248	127,750	2,685,180	22,225,210														
11	124,048	2,690,521	84,317	1,849,534	207,945	4,418,964	185,968	3,974,568	250,393	5,567,790	119,676	2,573,634	21,075,011														
12	119,008	2,578,708	88,691	1,917,206	204,386	4,297,863	181,934	3,824,898	256,407	5,646,955	126,151	2,684,602	20,950,232														
R 6. 1	127,029	2,703,590	93,285	1,983,141	205,382	4,360,691	188,139	3,981,127	250,132	5,444,447	128,285	2,737,428	21,210,424														
2	128,558	2,805,584	93,285	1,983,141	202,073	4,310,244	191,025	4,045,033	234,490	4,990,440	119,750	2,606,727	20,741,169														
3	105,156	2,353,878	92,332	2,020,718	186,022	4,010,604	175,386	3,753,003	251,136	5,388,372	127,109	2,750,430	20,277,005														





(2) 配水場

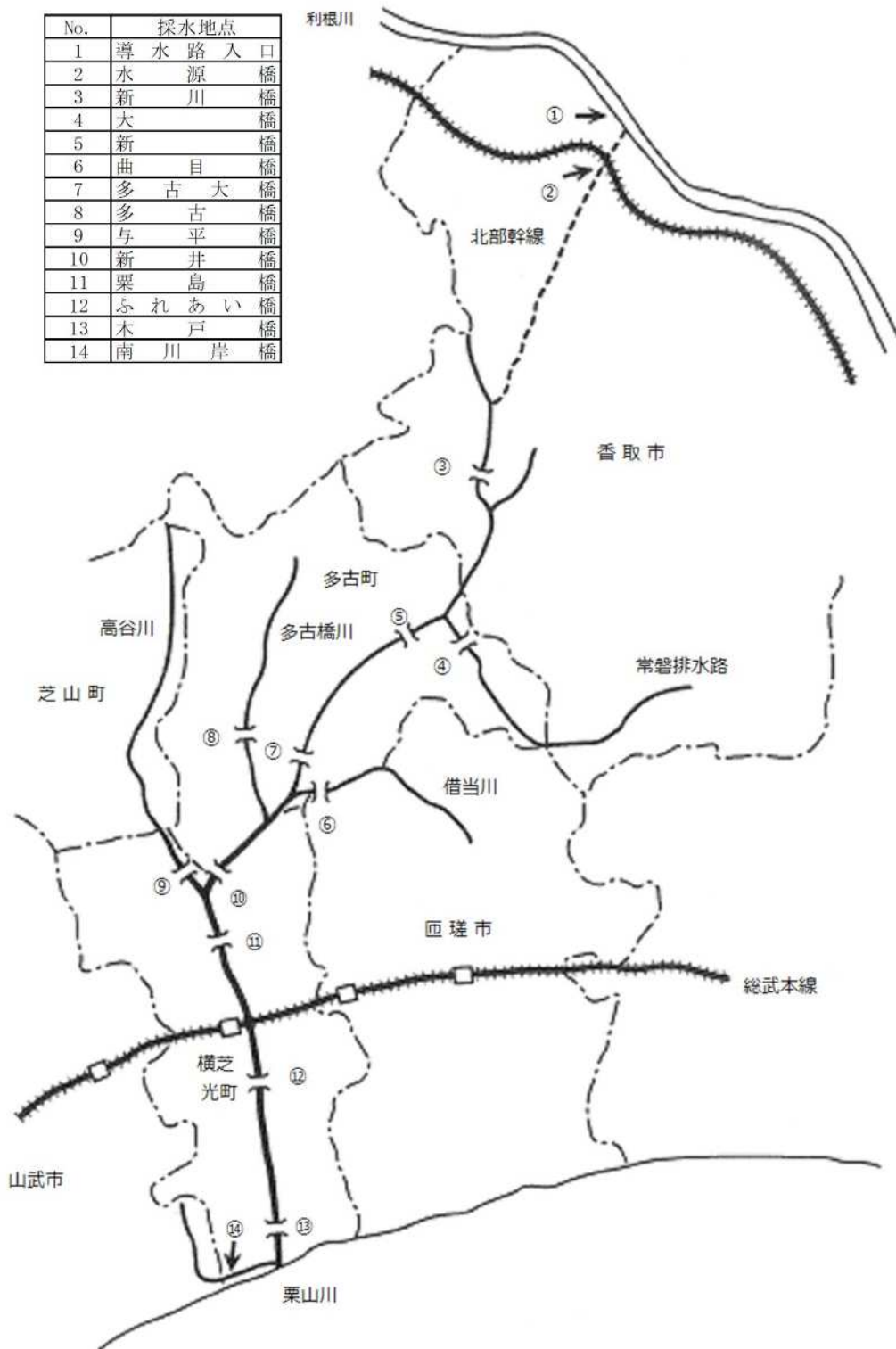
区分	番号	試験項目	基準値	八日市場配水場			光配水場			水配水場			水配水場			東金配水場			大網配水場			眞名配水場			大沢配水場							
				回数	最高値	最低値	平均値	回数	最高値	最低値	平均値	回数	最高値	最低値	平均値	回数	最高値	最低値	平均値	回数	最高値	最低値	平均値	回数	最高値	最低値	平均値	回数	最高値	最低値	平均値	
基	1	気温	℃	12	32.1	35.0	6.2	20.3	30.8	5.7	19.3	12	31.6	33.0	4.6	19.6	12	33.0	35.4	20.2	12	32.5	35.0	8.0	21.0	12	33.0	35.0	20.3			
	2	水温	℃	12	30.3	30.0	9.6	18.9	30.5	10.3	19.5	12	31.7	29.2	7.8	18.3	12	29.2	8.7	18.4	12	30.0	30.8	8.8	19.0	12	30.8	30.8	19.8			
	3	大腸菌群	個/L	12	0	0	0	0	0	0	0	0	0	0	0	0	0	0	0	0	0	0	0	0	0	0	0	0	0	0		
	4	不検出		12	不検出	不検出	不検出	不検出	不検出	不検出	不検出	不検出	不検出	不検出	不検出	不検出	不検出	不検出	不検出	不検出	不検出	不検出	不検出	不検出	不検出	不検出	不検出	不検出	不検出	不検出		
	5	3カドミウム及びその化合物	mg/L	4	<0.0003	<0.0003	<0.0003	<0.0003	<0.0003	<0.0003	<0.0003	<0.0003	<0.0003	<0.0003	<0.0003	<0.0003	<0.0003	<0.0003	<0.0003	<0.0003	<0.0003	<0.0003	<0.0003	<0.0003	<0.0003	<0.0003	<0.0003	<0.0003	<0.0003	<0.0003		
	6	水銀及びその化合物	mg/L	4	<0.0005	<0.0005	<0.0005	<0.0005	<0.0005	<0.0005	<0.0005	<0.0005	<0.0005	<0.0005	<0.0005	<0.0005	<0.0005	<0.0005	<0.0005	<0.0005	<0.0005	<0.0005	<0.0005	<0.0005	<0.0005	<0.0005	<0.0005	<0.0005	<0.0005	<0.0005		
	7	鉛及びその化合物	mg/L	4	<0.001	<0.001	<0.001	<0.001	<0.001	<0.001	<0.001	<0.001	<0.001	<0.001	<0.001	<0.001	<0.001	<0.001	<0.001	<0.001	<0.001	<0.001	<0.001	<0.001	<0.001	<0.001	<0.001	<0.001	<0.001	<0.001		
	8	ヒ素及びその化合物	mg/L	4	<0.001	<0.001	<0.001	<0.001	<0.001	<0.001	<0.001	<0.001	<0.001	<0.001	<0.001	<0.001	<0.001	<0.001	<0.001	<0.001	<0.001	<0.001	<0.001	<0.001	<0.001	<0.001	<0.001	<0.001	<0.001	<0.001		
	9	7種鉛化合物	mg/L	12	<0.004	<0.004	<0.004	<0.004	<0.004	<0.004	<0.004	<0.004	<0.004	<0.004	<0.004	<0.004	<0.004	<0.004	<0.004	<0.004	<0.004	<0.004	<0.004	<0.004	<0.004	<0.004	<0.004	<0.004	<0.004	<0.004		
	10	シアン化合物イオン及びシアニドイオン	mg/L	4	<0.001	<0.001	<0.001	<0.001	<0.001	<0.001	<0.001	<0.001	<0.001	<0.001	<0.001	<0.001	<0.001	<0.001	<0.001	<0.001	<0.001	<0.001	<0.001	<0.001	<0.001	<0.001	<0.001	<0.001	<0.001	<0.001		
基	11	硝酸態窒素及び亜硝酸態窒素	10 mg/L	12	3.45	1.60	2.62	1.54	2.58	1.61	2.64	12	3.48	0.41	2.39	12	3.57	0.47	2.48	12	3.27	1.60	2.43	12	3.26	1.60	2.43	12	3.26	1.60	2.43	
	12	アンモニウム態窒素	mg/L	4	0.11	0.08	0.08	0.08	0.11	0.08	0.08	4	0.12	0.08	0.08	4	0.12	0.08	0.08	4	0.11	0.08	0.08	4	0.11	0.08	0.08	4	0.11	0.08	0.08	
	13	リン酸及びその化合物	mg/L	4	0.05	0.04	0.04	0.04	0.05	0.04	0.04	4	0.04	0.04	0.04	4	0.04	0.04	0.04	4	0.04	0.04	0.04	4	0.04	0.04	0.04	4	0.04	0.04	0.04	
	14	硫酸態窒素	mg/L	4	<0.0002	<0.0002	<0.0002	<0.0002	<0.0002	<0.0002	<0.0002	<0.0002	<0.0002	<0.0002	<0.0002	<0.0002	<0.0002	<0.0002	<0.0002	<0.0002	<0.0002	<0.0002	<0.0002	<0.0002	<0.0002	<0.0002	<0.0002	<0.0002	<0.0002	<0.0002	<0.0002	
	15	1,4-ジオキサン	mg/L	4	<0.005	<0.005	<0.005	<0.005	<0.005	<0.005	<0.005	<0.005	<0.005	<0.005	<0.005	<0.005	<0.005	<0.005	<0.005	<0.005	<0.005	<0.005	<0.005	<0.005	<0.005	<0.005	<0.005	<0.005	<0.005	<0.005		
	16	1,4-ジオキサジン及び2,6-ジメチル-1,4-ジオキサジン	mg/L	4	<0.004	<0.004	<0.004	<0.004	<0.004	<0.004	<0.004	<0.004	<0.004	<0.004	<0.004	<0.004	<0.004	<0.004	<0.004	<0.004	<0.004	<0.004	<0.004	<0.004	<0.004	<0.004	<0.004	<0.004	<0.004	<0.004	<0.004	
	17	ジクロロメタン	mg/L	4	<0.002	<0.002	<0.002	<0.002	<0.002	<0.002	<0.002	<0.002	<0.002	<0.002	<0.002	<0.002	<0.002	<0.002	<0.002	<0.002	<0.002	<0.002	<0.002	<0.002	<0.002	<0.002	<0.002	<0.002	<0.002	<0.002		
	18	トリクロロエチレン	mg/L	4	<0.001	<0.001	<0.001	<0.001	<0.001	<0.001	<0.001	<0.001	<0.001	<0.001	<0.001	<0.001	<0.001	<0.001	<0.001	<0.001	<0.001	<0.001	<0.001	<0.001	<0.001	<0.001	<0.001	<0.001	<0.001	<0.001	<0.001	
	19	トリクロロエチレン	mg/L	4	<0.001	<0.001	<0.001	<0.001	<0.001	<0.001	<0.001	<0.001	<0.001	<0.001	<0.001	<0.001	<0.001	<0.001	<0.001	<0.001	<0.001	<0.001	<0.001	<0.001	<0.001	<0.001	<0.001	<0.001	<0.001	<0.001	<0.001	
	20	ベンゼン	mg/L	4	<0.001	<0.001	<0.001	<0.001	<0.001	<0.001	<0.001	<0.001	<0.001	<0.001	<0.001	<0.001	<0.001	<0.001	<0.001	<0.001	<0.001	<0.001	<0.001	<0.001	<0.001	<0.001	<0.001	<0.001	<0.001	<0.001	<0.001	
項	21	塩素酸	mg/L	4	0.09	0.06	0.06	0.06	0.09	0.06	0.06	4	0.06	0.06	0.06	4	0.06	0.06	0.06	4	0.06	0.06	0.06	4	0.06	0.06	0.06	4	0.06	0.06	0.06	
	22	クロロ酢酸	mg/L	4	<0.002	<0.002	<0.002	<0.002	<0.002	<0.002	<0.002	<0.002	<0.002	<0.002	<0.002	<0.002	<0.002	<0.002	<0.002	<0.002	<0.002	<0.002	<0.002	<0.002	<0.002	<0.002	<0.002	<0.002	<0.002	<0.002	<0.002	
	23	クロロホルム	mg/L	12	0.007	<0.001	0.002	0.002	0.006	<0.001	0.002	0.002	12	0.003	<0.001	<0.001	<0.001	<0.001	<0.001	<0.001	<0.001	<0.001	<0.001	<0.001	<0.001	<0.001	<0.001	<0.001	<0.001	<0.001	<0.001	<0.001
	24	ジクロロエチレン	mg/L	4	0.004	0.002	0.004	0.004	0.004	0.002	0.004	4	0.002	0.002	0.002	4	0.002	0.002	0.002	4	0.002	0.002	0.002	4	0.002	0.002	0.002	4	0.002	0.002	0.002	
	25	ジプロモクロロメタン	mg/L	12	0.11	0.02	0.07	0.12	0.11	0.02	0.07	12	0.13	0.02	0.06	12	0.13	0.02	0.06	12	0.13	0.02	0.06	12	0.13	0.02	0.06	12	0.13	0.02	0.06	
	26	臭素酸	mg/L	4	<0.001	<0.001	<0.001	<0.001	<0.001	<0.001	<0.001	<0.001	<0.001	<0.001	<0.001	<0.001	<0.001	<0.001	<0.001	<0.001	<0.001	<0.001	<0.001	<0.001	<0.001	<0.001	<0.001	<0.001	<0.001	<0.001	<0.001	<0.001
	27	トリクロロメタン	mg/L	12	0.031	0.004	0.016	0.04	0.027	0.004	0.016	0.04	12	0.028	0.004	0.013	12	0.032	0.005	0.016	12	0.028	0.004	0.013	12	0.032	0.005	0.016	12	0.032	0.005	0.016
	28	トリクロロ酢酸	mg/L	4	0.003	<0.002	<0.002	<0.002	0.002	<0.002	<0.002	<0.002	4	0.002	<0.002	<0.002	4	0.002	<0.002	<0.002	4	0.002	<0.002	<0.002	4	0.002	<0.002	<0.002	4	0.002	<0.002	<0.002
	29	プロピルジクロロメタン	mg/L	12	0.011	0.001	0.004	0.011	0.011	0.001	0.004	12	0.008	0.001	0.003	12	0.008	0.001	0.003	12	0.008	0.001	0.003	12	0.008	0.001	0.003	12	0.008	0.001	0.003	
	30	プロピルホルム	mg/L	12	0.007	0.001	0.003	0.007	0.007	0.001	0.003	12	0.004	0.001	0.003	12	0.004	0.001	0.003	12	0.004	0.001	0.003	12	0.004	0.001	0.003	12	0.004	0.001	0.003	
目	31	ホルムアルデヒド	mg/L	4	0.003	<0.002	0.004	0.004	0.003	<0.002	0.004	4	0.002	<0.002	0.002	4	0.002	<0.002	0.002	4	0.002	<0.002	0.002	4	0.002	<0.002	0.002	4	0.002	<0.002	0.002	
	32	亜硝酸及びその化合物	mg/L	4	<0.01	<0.01	<0.01	<0.01	<0.01	<0.01	<0.01	4	<0.01	<0.01	<0.01	4	<0.01	<0.01	<0.01	4	<0.01	<0.01	<0.01	4	<0.01	<0.01	<0.01	4	<0.01	<0.01	<0.01	
	33	アルミニウム及びその化合物	mg/L	4	0.06	0.02	0.03	0.05	0.02	0.03	4	0.04	0.02	0.02	4	0.04	0.02	0.02	4	0.04	0.02	0.02	4	0.04	0.02	0.02	4	0.04	0.02	0.02		
	34	鉄及びその化合物	mg/L	4	<0.03	<0.03	<0.03	<0.03	<0.03	<0.03	<0.03	4	<0.03	<0.03	<0.03	4	<0.03	<0.03	<0.03	4	<0.03	<0.03	<0.03	4	<0.03	<0.03	<0.03	4	<0.03	<0.03	<0.03	
	35	銅及びその化合物	mg/L	4	<0.01	<0.01	<0.01	<0.01	<0.0																							





### (3) 栗山川

ア 流域概要図



生活環境の保全に関する安全基準

	基準値					
	pH値	溶存酸素	BOD	浮遊物質	大腸菌指数	
総武本線鉄道橋より上流	6.5以上8.5以下	7.5mg/L以上	2.0mg/L以下	25mg/L以下	300CFU/100mL以下	環境基準A類型
総武本線鉄道橋より下流	6.5以上8.5以下	5.0mg/L以上	3.0mg/L以下	25mg/L以下	1000CFU/100mL以下	環境基準B類型

イ 流域試験結果

番号	試験項目	単位	①湧水路入口					②水源橋					③新川橋					④大橋					⑤新橋					⑥曲目橋					⑦多古大橋				
			回数	最高値	最低値	平均値	標準偏差	回数	最高値	最低値	平均値	標準偏差	回数	最高値	最低値	平均値	標準偏差	回数	最高値	最低値	平均値	標準偏差	回数	最高値	最低値	平均値	標準偏差	回数	最高値	最低値	平均値	標準偏差	回数	最高値	最低値	平均値	標準偏差
1	水温	℃	5	32.2	9.7	18.0	5	30.4	10.2	17.7	5	29.8	9.9	17.5	5	25.2	8.5	16.1	5	29.4	9.4	17.2	5	29.7	7.1	16.6	5	30.1	10.2	17.7	5	30.1	10.2	17.7			
2	大腸菌群	個/L	5	<0.0003	<0.0003	<0.0003	5	410	17	120	5	600	98	230	5	4000	260	1600	5	1600	120	540	5	3600	110	1100	5	<0.0003	<0.0003	<0.0003	5	<0.0003	<0.0003	<0.0003			
3	カドミウム及びその化合物	mg/L	5	<0.0001	<0.0001	<0.0001	5	<0.0003	<0.0003	<0.0003	5	<0.0003	<0.0003	<0.0003	5	<0.0003	<0.0003	<0.0003	5	<0.0003	<0.0003	<0.0003	5	<0.0003	<0.0003	<0.0003	5	<0.0003	<0.0003	<0.0003	5	<0.0003	<0.0003	<0.0003			
4	セレン及びその化合物	mg/L	5	<0.001	<0.001	<0.001	5	<0.001	<0.001	<0.001	5	<0.001	<0.001	<0.001	5	<0.001	<0.001	<0.001	5	<0.001	<0.001	<0.001	5	<0.001	<0.001	<0.001	5	<0.001	<0.001	<0.001	5	<0.001	<0.001	<0.001			
5	鉛及びその化合物	mg/L	5	0.003	0.001	0.002	5	<0.001	<0.001	0.002	5	0.003	0.002	0.002	5	<0.002	<0.002	0.002	5	0.003	0.002	0.002	5	<0.002	<0.002	<0.002	5	0.003	0.002	0.002	5	0.003	0.002	0.002			
6	ヒ素及びその化合物	mg/L	5	<0.002	<0.002	<0.002	5	<0.002	<0.002	<0.002	5	<0.002	<0.002	<0.002	5	<0.002	<0.002	<0.002	5	<0.002	<0.002	<0.002	5	<0.002	<0.002	<0.002	5	<0.002	<0.002	<0.002	5	<0.002	<0.002	<0.002			
7	亜硝酸態窒素	mg/L	5	0.068	0.022	0.042	5	0.068	0.022	0.044	5	0.059	0.022	0.047	5	0.114	0.039	0.070	5	0.061	0.021	0.042	5	0.039	0.025	0.029	5	0.050	0.020	0.038	5	0.050	0.020	0.038			
8	硝酸態窒素及び亜硝酸態窒素	mg/L	5	2.44	0.84	1.88	5	2.41	0.89	1.91	5	2.62	1.10	2.11	5	8.97	5.55	6.66	5	3.45	1.34	2.52	5	4.03	0.57	2.42	5	3.23	1.53	2.60	5	3.23	1.53	2.60			
9	リン素及びその化合物	mg/L	5	0.12	<0.08	0.08	5	0.13	<0.08	0.08	5	0.12	<0.08	0.08	5	0.09	<0.08	<0.08	5	0.12	<0.08	<0.08	5	0.27	<0.08	0.15	5	0.13	<0.08	0.08	5	0.13	<0.08	0.08			
10	ボウ素及びその化合物	mg/L	5	0.06	0.05	0.06	5	0.07	0.05	0.06	5	0.06	0.04	0.05	5	0.06	0.04	0.05	5	0.06	0.04	0.05	5	0.06	0.04	0.05	5	0.06	0.04	0.05	5	0.06	0.04	0.05			
11	亜鉛及びその化合物	mg/L	5	0.02	<0.01	<0.01	5	<0.01	<0.01	<0.01	5	<0.01	<0.01	<0.01	5	<0.01	<0.01	<0.01	5	0.01	<0.01	<0.01	5	<0.01	<0.01	<0.01	5	<0.01	<0.01	<0.01	5	<0.01	<0.01	<0.01			
12	アルミニウム及びその化合物	mg/L	5	0.18	0.09	0.13	5	0.26	0.12	0.19	5	0.49	0.19	0.36	5	0.68	0.31	0.51	5	1.07	0.31	0.57	5	1.07	0.31	0.57	5	1.15	0.34	0.62	5	1.15	0.34	0.62			
13	銅及びその化合物	mg/L	5	0.41	0.11	0.22	5	0.39	0.20	0.31	5	0.68	0.31	0.51	5	0.68	0.31	0.51	5	1.25	0.43	0.76	5	1.25	0.43	0.76	5	1.33	0.47	0.86	5	1.33	0.47	0.86			
14	亜鉛及びその化合物	mg/L	5	0.41	0.11	0.22	5	0.39	0.20	0.31	5	0.68	0.31	0.51	5	0.68	0.31	0.51	5	1.25	0.43	0.76	5	1.25	0.43	0.76	5	1.33	0.47	0.86	5	1.33	0.47	0.86			
15	ナトリウム及びその化合物	mg/L	5	31.3	24.1	28.2	5	37.6	26.8	31.2	5	37.3	26.4	30.2	5	<0.01	<0.01	<0.01	5	<0.01	<0.01	<0.01	5	<0.01	<0.01	<0.01	5	<0.01	<0.01	<0.01	5	<0.01	<0.01	<0.01			
16	マンガン及びその化合物	mg/L	5	0.069	0.024	0.040	5	0.059	0.028	0.049	5	0.074	0.043	0.068	5	0.074	0.043	0.068	5	0.102	0.057	0.076	5	0.102	0.057	0.076	5	0.097	0.055	0.075	5	0.097	0.055	0.075			
17	塩化ナトリウム	mg/L	5	45.2	25.6	36.3	5	55.9	27.4	41.6	5	54.1	25.1	40.3	5	37.2	19.3	29.7	5	45.2	25.5	34.6	5	76.8	44.8	57.4	5	43.4	22.6	34.0	5	43.4	22.6	34.0			
18	カルシウム、マグネシウム等(硬度)	mg/L	5	88	69	78	5	84	69	78	5	85	70	79	5	85	70	79	5	93	75	83	5	93	75	83	5	93	75	83	5	93	75	83			
19	ジエオキシン	mg/L	5	0.000005	0.000001	0.000003	5	0.000005	0.000001	0.000003	5	0.000004	0.000001	0.000002	5	0.000004	0.000001	0.000002	5	0.000004	0.000001	0.000002	5	0.000004	0.000001	0.000002	5	0.000004	0.000001	0.000002	5	0.000004	0.000001	0.000002			
20	2-メチルイソボルネオール	mg/L	5	0.000007	0.000002	0.000004	5	0.000008	0.000002	0.000004	5	0.000007	0.000002	0.000004	5	0.000007	0.000002	0.000004	5	0.000006	0.000001	0.000003	5	0.000006	0.000001	0.000003	5	0.000005	0.000001	0.000003	5	0.000005	0.000001	0.000003			
21	有機物(全有機炭素(TOC)の量)	mg/L	5	4.4	1.9	2.6	5	3.9	1.9	2.5	5	4.0	1.9	2.5	5	4.7	1.8	3.2	5	3.4	1.6	2.6	5	4.9	2.0	3.7	5	3.2	2.1	2.6	5	3.2	2.1	2.6			
22	pH値		5	8.8	7.7	8.0	5	8.6	7.6	7.9	5	8.0	7.6	7.8	5	7.7	7.4	7.6	5	8.0	7.5	7.7	5	7.8	7.1	7.4	5	7.8	7.5	7.7	5	7.8	7.5	7.7			
23	臭気		5	腐敗・糞臭1 かび・糞臭1	腐敗・糞臭1 かび・糞臭1	腐敗臭1	5	腐敗臭1 糞・腐敗臭1 かび・糞臭1	腐敗臭1 糞・腐敗臭1 かび・糞臭1	腐敗臭1	5	腐敗臭1 糞・腐敗臭1 かび・糞臭1	腐敗臭1 糞・腐敗臭1 かび・糞臭1	腐敗臭1	5	下水臭3 腐敗臭1 豚小屋臭1	下水臭3 腐敗臭1 豚小屋臭1	下水臭3 腐敗臭1 豚小屋臭1	5	腐敗臭3 糞臭1 糞・かび臭1	腐敗臭3 糞臭1 糞・かび臭1	腐敗臭3 糞臭1 糞・かび臭1	5	腐敗臭4 糞草・土臭1	腐敗臭4 糞草・土臭1	腐敗臭4 糞草・土臭1	5	腐敗臭4 糞草・土臭1	腐敗臭4 糞草・土臭1	5	腐敗臭4 糞草・土臭1	腐敗臭4 糞草・土臭1	5	腐敗臭4 糞草・土臭1	腐敗臭4 糞草・土臭1		
24	色度	度	5	7	5	6	5	7	5	6	5	7	6	5	18	7	12	5	9	6	6	5	23	9	16	5	11	7	8	5	11	7	8				
25	濁度	度	5	13.2	3.4	9.0	5	16.7	5.2	10.7	5	17.2	4.1	12.1	5	12.9	5.0	9.6	5	28.8	7.4	16.9	5	39.9	3.7	14.5	5	32.6	9.8	18.8	5	32.6	9.8	18.8			
26	アンチモン及びその化合物	mg/L	5	<0.002	<0.002	<0.002	5	<0.002	<0.002	<0.002	5	<0.002	<0.002	<0.002	5	<0.002	<0.002	<0.002	5	<0.002	<0.002	<0.002	5	<0.002	<0.002	<0.002	5	<0.002	<0.002	<0.002	5	<0.002	<0.002	<0.002			
27	ウラン及びその化合物	mg/L	5	<0.002	<0.002	<0.002	5	<0.002	<0.002	<0.002	5	<0.002	<0.002	<0.002	5	<0.002	<0.002	<0.002	5	<0.002	<0.002	<0.002	5	<0.002	<0.002	<0.002	5	<0.002	<0.002	<0.002	5	<0.002	<0.002	<0.002			
28	ニッケル及びその化合物	mg/L	5	<0.002	<0.002	<0.002	5	<0.002	<0.002	<0.002	5	<0.002	<0.002	<0.002	5	<0.002	<0.002	<0.002	5	<0.002	<0.002	<0.002	5	<0.002	<0.002	<0.002	5	<0.002	<0.002	<0.002	5	<0.002	<0.002	<0.002			
29	アンモニア態窒素	mg/L	5	1.08	0.04	0.33	5	0.32	0.05	0.18	5	0.13	0.04	0.10	5	0.42	0.09	0.22	5	0.13	0.02	0.08	5	0.24	<0.02	0.11	5	0.13	<0.02	0.05	5	0.13	<0.02	0.05			
30	電気伝導率	mS/m	5	36.6	28.7	31.9	5	37.2	31.1	33.8	5	36.6	31.3	33.4	5	38.1	34.2	36.5	5	34.0	28.8	31.9	5	53.8	35.9	44.6	5	34.4	28.8	31.9	5	34.4	28.8	31.9			
31	アルカリ度	mg/L	5	61	47	54	5	60	49	56	5	59	50	56	5	59	50	56	5	62	53	57	5	62	53	57	5	62	53	57	5	62	53	57			
32	浮遊物質	mg/L	5	12.4	3.3	8.4	5	14.2	4.9	10.0	5	22.0	6.7	15.9	5	22.0	6.7	15.9	5	41.5	12.8	23.8	5	41.5	12.8	23.8	5	46.6	16.1	27.7	5	46.6	16.1	27.7			
33	溶存酸素(DO)	mg/L	5	11.7	9.3	10.4	5	12.4	8.1	10.0	5	11.8	7.0	9.7	5	12.1	8.8	9.9	5	12.9	7.4	10.3	5	12.4	7.6	10.8	5	11.5	8.1	9.9	5	11.5	8.1	9.9			
34	生物学的酸素要求量(BOD)	mg/L	5	3.5	0.7	2.1	5	3.7	1.0	2.1	5	2.6	0.9	1																							



(4) 東金ダム  
ア 表層

項目	4月	5月	6月	7月	8月	9月	10月	11月	12月	1月	2月	3月	回数	最大値	最小値	平均値
採水時間	9:10	9:15	9:10	9:30	9:15	9:25	9:35	9:35	9:10	10:30	9:15	9:20				
気温	14.0	20.4	25.1	30.4	30.0	31.5	16.7	20.0	9.0	9.7	17.0	11.0	12	31.5	9.0	19.6
水温	11.1	21.5	23.4	28.2	30.2	29.4	21.7	20.9	14.1	8.4	9.3	10.5	12	30.2	8.4	19.1
亜硝酸態窒素	0.014	0.010	0.009	0.005	<0.004	0.012	<0.004	<0.004	0.006	<0.004	0.007	0.016	12	0.016	<0.004	0.007
硝酸態窒素	0.40	0.07	0.07	<0.02	<0.02	0.03	<0.02	<0.02	<0.02	<0.02	0.23	0.62	12	0.62	<0.02	0.12
フッ素及びその化合物	<0.08	<0.08	<0.08	<0.08	<0.08	<0.08	<0.08	<0.08	<0.08	<0.08	<0.08	<0.08	12	<0.08	<0.08	<0.08
鉄及びその化合物	0.06	0.04	0.04	<0.03	0.05	0.05	0.09	0.08	0.08	0.06	0.07	0.11	12	0.11	<0.03	0.06
マンガン及びその化合物	0.013	0.010	0.017	0.008	0.026	0.016	0.016	0.014	0.014	0.010	0.006	0.011	12	0.026	0.006	0.013
塩化物イオン	31.9	30.8	30.4	30.2	30.2	29.8	28.2	28.4	28.4	29.3	31.1	32.9	12	32.9	28.2	30.1
ジェオスミン	<0.000001	0.000016	<0.000001	<0.000001	<0.000001	<0.000001	<0.000001	<0.000001	<0.000001	<0.000001	0.000001	0.000008	12	0.000016	<0.000001	0.000002
2-メチルイソボルネオール	0.000001	0.000001	0.000002	0.000010	0.000003	0.000003	0.000002	0.000002	0.000004	0.000003	0.000002	0.000002	12	0.000010	0.000001	0.000003
pH値	8.9	9.3	9.2	9.2	9.0	8.6	9.0	9.0	8.7	8.7	8.8	8.8	12	9.3	8.6	8.9
臭気	藻臭	藻臭	藻・かび臭	藻臭	藻・かび臭	藻臭	藻臭	藻臭	藻臭	藻臭	腐敗臭	かび・藻臭	12	藻臭8 藻・かび臭2 腐敗臭1	藻臭1	
濁度	2.3	3.0	3.4	6.9	4.8	4.6	6.2	5.8	6.3	4.7	6.9	6.7	12	6.9	2.3	5.1
電気伝導率	31.0	27.5	27.2	27.7	28.0	27.0	27.2	27.4	28.0	28.7	29.5	30.8	12	31.0	27.0	28.3
DO	16.9	13.2	11.2	11.4	8.3	7.6	10.0	9.8	11.1	12.7	16.8	14.5	12	16.9	7.6	12.0
COD	5.7	6.3	6.0	6.7	6.5	5.6	7.3	6.8	6.1	5.2	5.7	6.0	12	7.3	5.2	6.2
総リン	0.04	0.03	0.03	0.06	0.05	0.05	0.05	0.05	0.04	0.03	0.05	0.07	12	0.07	0.03	0.05
総窒素	0.8	0.5	0.5	0.7	0.5	0.6	0.5	0.5	0.5	0.4	0.8	1.2	12	1.2	0.4	0.6
紫外線吸光度E-260	0.040	0.036	0.035	0.037	0.038	0.036	0.034	0.035	0.033	0.034	0.038	0.041	12	0.041	0.033	0.036
臭化物イオン	0.2	0.2	0.2	0.1	0.2	0.2	0.1	0.1	0.1	0.1	0.1	0.2	12	0.2	0.1	0.2
リン酸態リン	<0.03	<0.03	<0.03	<0.03	<0.03	<0.03	<0.03	<0.03	<0.03	<0.03	<0.03	<0.03	12	<0.03	<0.03	<0.03
硫酸イオン	19.4	18.2	17.4	16.8	22.2	20.3	16.0	16.1	16.4	17.0	18.1	19.4	12	22.2	16.0	18.1
クロロフィルa	19.9	35.9	32.9	49.4	17.9	23.8	19.7	20.7	21.1	11.0	50.6	48.6	12	50.6	11.0	29.3

イ 中層

項目	4月	5月	6月	7月	8月	9月	10月	11月	12月	1月	2月	3月	回数	最大値	最小値	平均値
採水時間																
気温	℃															
水温	℃	10.6	21.3	23.0	27.4	30.0	29.1	21.6	14.4	8.3	9.7	10.6	12	30.0	8.3	18.9
亜硝酸態窒素	mg/L	0.014	0.011	0.010	0.009	<0.004	0.013	<0.004	0.006	<0.004	0.007	0.016	12	0.016	<0.004	0.007
硝酸態窒素	mg/L	0.39	0.08	0.08	<0.02	<0.02	0.03	<0.02	<0.02	<0.02	0.24	0.62	12	0.62	<0.02	0.12
フッ素及びその化合物	mg/L	<0.08	<0.08	<0.08	<0.08	<0.08	<0.08	<0.08	<0.08	<0.08	<0.08	0.08	12	0.08	<0.08	<0.08
鉄及びその化合物	mg/L	0.07	0.05	0.05	<0.03	0.06	0.08	0.09	0.09	0.07	0.08	0.12	12	0.12	<0.03	0.07
マンガン及びその化合物	mg/L	0.013	0.013	0.021	0.011	0.029	0.019	0.016	0.015	0.010	0.007	0.011	12	0.029	0.007	0.015
塩化物イオン	mg/L	31.8	30.9	30.4	30.0	30.0	29.8	28.2	28.3	29.1	30.9	32.9	12	32.9	28.2	30.1
ジェオスミン	ng/L	<0.00001	0.000014	<0.00001	<0.00001	<0.00001	<0.00001	<0.00001	<0.00001	<0.00001	0.00001	0.00007	12	0.000014	<0.00001	0.000002
2-メチルイソボルネオール	ng/L	0.000001	0.000001	0.000002	0.000010	0.000004	0.000003	0.000002	0.000003	0.000003	0.000002	0.000002	12	0.000010	0.000001	0.000003
pH値		8.8	9.2	9.1	8.9	8.9	8.4	9.0	8.7	8.7	8.8	8.8	12	9.2	8.4	8.9
臭気		藻臭	藻臭	藻臭	藻臭	藻・かび臭	藻臭	藻臭	藻臭	藻・土臭	腐敗臭	かび・藻臭	12	藻臭8・藻・かび臭1 藻・土臭1 腐敗臭1	藻臭1 かび・藻臭1	藻臭1
濁度	度	2.5	3.7	4.1	4.9	4.7	5.6	6.6	6.5	4.9	7.1	6.5	12	7.1	2.5	5.3
電気伝導率	mS/m	30.8	27.8	27.3	27.8	28.1	27.1	27.2	28.0	28.7	29.5	30.9	12	30.9	27.1	28.4
DO	mg/L	16.9	11.6	9.8	9.0	7.7	7.3	9.7	10.3	12.3	14.0	13.2	12	16.9	7.3	10.9
COD	mg/L	5.5	6.6	6.5	6.2	6.2	5.8	7.8	6.6	5.5	5.9	6.2	12	7.8	5.5	6.3
総リン	mg/L	0.04	0.03	0.03	0.05	0.05	0.06	0.05	0.04	0.03	0.05	0.07	12	0.07	0.03	0.05
総窒素	mg/L	0.8	0.6	0.5	0.6	0.5	0.7	0.5	0.5	0.4	0.8	1.3	12	1.3	0.4	0.6
紫外線吸光度E-260		0.040	0.035	0.036	0.037	0.036	0.039	0.035	0.033	0.035	0.039	0.041	12	0.041	0.033	0.037
臭化物イオン	mg/L	0.2	0.1	0.2	0.1	0.2	0.2	0.1	0.1	0.1	0.1	0.2	12	0.2	0.1	0.1
リン酸態リン	mg/L	<0.03	<0.03	<0.03	<0.03	<0.03	<0.03	<0.03	<0.03	<0.03	<0.03	<0.03	12	<0.03	<0.03	<0.03
硫酸イオン	mg/L	19.3	18.3	17.4	16.9	22.6	20.6	16.0	16.4	17.0	18.2	19.4	12	22.6	16.0	18.2
クロロフィル a	μg/L	19.7	43.5	63.6	38.2	16.1	24.7	19.8	21.2	11.8	47.0	49.4	12	63.6	11.8	31.7

ウ 下層

項目	4月	5月	6月	7月	8月	9月	10月	11月	12月	1月	2月	3月	回数	最大値	最小値	平均値
採水時間																
気温	℃															
水温	℃	10.4	20.6	22.7	27.1	30.0	29.0	21.5	14.0	8.2	9.1	10.4	12	30.0	8.2	18.6
亜硝酸態窒素	mg/L	0.014	0.010	0.009	0.020	<0.004	0.012	<0.004	0.006	<0.004	0.007	0.016	12	0.020	<0.004	0.008
硝酸態窒素	mg/L	0.39	0.08	0.08	<0.02	<0.02	0.03	<0.02	<0.02	<0.02	0.24	0.61	12	0.61	<0.02	0.12
フッ素及びその化合物	mg/L	<0.08	<0.08	<0.08	<0.08	<0.08	0.08	<0.08	<0.08	<0.08	<0.08	0.08	12	0.08	<0.08	<0.08
鉄及びその化合物	mg/L	0.07	0.17	0.06	<0.03	0.06	0.10	0.12	0.10	0.07	0.08	0.12	12	0.17	<0.03	0.09
マンガン及びその化合物	mg/L	0.014	0.056	0.022	0.011	0.029	0.016	0.018	0.016	0.010	0.007	0.011	12	0.056	0.007	0.019
塩化物イオン	mg/L	31.7	30.8	30.4	30.0	30.1	29.7	28.4	28.3	29.0	30.8	32.9	12	32.9	28.2	30.0
ジェオスミン	ng/L	<0.00001	0.000021	<0.00001	<0.00001	<0.00001	<0.00001	<0.00001	<0.00001	<0.00001	0.00001	0.00007	12	0.000021	<0.00001	0.000002
2-メチルイソボルネオール	ng/L	0.00001	0.00001	0.00002	0.00009	0.00004	0.00003	0.00002	0.00003	0.00003	0.00001	0.00001	12	0.00009	0.00001	0.000003
pH値		8.8	8.6	9.0	8.2	8.9	8.4	9.0	8.7	8.7	8.8	8.9	12	9.0	8.2	8.7
臭気		藻臭	腐敗臭	腐敗臭	藻臭	藻・かび臭	藻臭	藻臭	藻臭	藻・土臭	腐敗臭	かび・藻臭	12	藻臭6 腐敗臭3 藻・かび臭1	藻・土臭1	
濁度	度	2.4	11.7	4.2	2.2	4.6	6.3	6.6	6.5	5.0	7.0	6.8	12	11.7	2.2	5.9
電気伝導率	mS/m	30.8	28.7	27.7	28.0	28.1	27.0	27.2	28.0	28.7	29.5	30.7	12	30.8	27.0	28.5
DO	mg/L	16.9	8.2	9.2	7.0	7.6	7.2	9.6	10.6	12.2	14.3	13.0	12	16.9	7.0	10.4
COD	mg/L	5.9	8.1	6.4	4.7	6.3	5.9	8.0	6.4	5.3	6.3	5.8	12	8.1	4.7	6.4
総リン	mg/L	0.04	0.07	0.03	0.03	0.05	0.06	0.05	0.04	0.03	0.05	0.07	12	0.07	0.03	0.05
総窒素	mg/L	0.8	0.9	0.6	0.4	0.5	0.6	0.4	0.5	0.3	0.8	1.2	12	1.2	0.3	0.6
紫外線吸光度E-260		0.040	0.038	0.035	0.036	0.037	0.038	0.035	0.033	0.034	0.037	0.041	12	0.041	0.033	0.037
臭化物イオン	mg/L	0.2	0.2	0.2	0.1	0.2	0.2	0.1	0.1	0.1	0.1	0.2	12	0.2	0.1	0.2
リン酸態リン	mg/L	<0.03	<0.03	<0.03	<0.03	<0.03	<0.03	<0.03	<0.03	<0.03	<0.03	<0.03	12	<0.03	<0.03	<0.03
硫酸イオン	mg/L	19.3	18.0	17.3	17.0	23.4	20.6	15.9	16.4	17.0	18.1	19.4	12	23.4	15.9	18.2
クロロフィル a	μg/L	19.4	81.2	67.7	9.6	17.2	24.0	20.5	21.9	12.3	49.0	49.6	12	81.2	9.6	33.2

(5) 長柄ダム  
ア 表層

項目	4月	5月	6月	7月	8月	9月	10月	11月	12月	1月	2月	3月	回数	最大値	最小値	平均値
採水時間	10:20	10:05	10:15	9:30	10:10	10:10	10:00	10:30	9:45	9:40	9:40	9:45				
気温	17.8	21.8	26.4	30.1	31.5	29.0	18.4	21.4	11.5	6.4	16.4	11.0	12	31.5	6.4	20.1
水温	17.3	21.8	23.2	31.3	30.3	28.4	21.3	20.4	13.9	8.4	9.7	11.6	12	31.3	8.4	19.8
亜硝酸態窒素	0.031	0.033	0.049	0.062	0.098	0.019	0.015	0.019	0.027	0.036	0.033	0.032	12	0.098	0.015	0.038
硝酸態窒素	2.33	1.60	1.37	1.61	1.41	1.69	2.32	2.44	2.88	3.17	2.91	2.72	12	3.17	1.37	2.20
フッ素及びその化合物	0.10	0.12	0.13	0.13	0.12	0.12	0.09	0.09	0.08	0.08	0.08	0.08	12	0.13	0.08	0.10
鉄及びその化合物	0.10	0.05	0.03	0.04	0.03	0.10	0.11	0.06	0.08	0.08	0.08	0.31	12	0.31	0.03	0.09
マンガン及びその化合物	0.020	0.013	0.010	0.018	0.015	0.017	0.017	0.009	0.009	0.010	0.010	0.034	12	0.034	0.009	0.015
塩化物イオン	42.2	39.0	34.4	31.0	35.2	31.6	33.2	34.8	37.0	42.8	43.0	39.6	12	43.0	31.0	37.0
ジェオスミン	0.000001	0.000001	0.000001	0.000001	0.000001	0.000001	<0.000001	<0.000001	0.000001	0.000002	0.000002	0.000003	12	0.000003	<0.000001	0.000001
2-メチルイソボルネオール	0.000002	0.000003	0.000002	0.000002	0.000005	0.000003	<0.000001	<0.000001	0.000004	0.000001	0.000002	0.000001	12	0.000005	<0.000001	0.000002
pH値	8.1	8.7	8.7	8.9	8.1	7.9	7.9	7.8	7.9	8.0	7.9	8.0	12	8.9	7.8	8.2
臭気	藻臭	藻臭	藻臭	藻臭	藻臭	藻臭	藻臭	藻臭	藻臭	藻臭	藻臭	藻臭	12	藻臭12		
濁度	3.5	6.9	6.9	6.2	1.9	3.6	2.4	6.0	1.7	2.2	2.8	6.4	12	6.9	1.7	4.2
電気伝導率	34.2	31.6	28.9	28.8	31.1	28.5	31.6	32.5	34.2	37.0	36.9	34.9	12	37.0	28.5	32.5
DO	9.7	11.3	12.5	5.9	7.9	7.5	8.7	9.6	10.9	12.3	13.0	8.1	12	13.0	5.9	9.8
COD	4.3	6.3	6.3	6.1	5.4	4.3	3.9	3.4	2.6	2.7	3.2	4.4	12	6.3	2.6	4.4
総リン	0.13	0.13	0.11	0.11	0.12	0.16	0.17	0.16	0.16	0.18	0.17	0.18	12	0.18	0.11	0.15
総窒素	2.7	2.3	2.0	2.2	2.1	2.0	2.6	2.8	3.0	3.4	3.4	3.0	12	3.4	2.0	2.6
紫外線吸光度E-260	0.052	0.061	0.070	0.090	0.085	0.071	0.055	0.051	0.042	0.035	0.040	0.052	12	0.090	0.035	0.059
臭化物イオン	0.2	0.2	0.2	0.2	0.2	0.2	0.2	0.2	0.2	0.2	0.2	0.2	12	0.2	0.2	0.2
リン酸態リン	0.09	0.04	0.04	0.05	0.08	0.12	0.14	0.14	0.14	0.16	0.14	0.12	12	0.16	0.04	0.11
硫酸イオン	25.1	23.0	20.4	20.5	16.4	15.9	22.7	23.1	23.9	26.3	26.5	24.8	12	26.5	15.9	22.4
クロロフィル a	12.6	71.0	80.9	62.3	23.6	17.1	5.0	6.3	4.2	7.4	9.5	8.5	12	80.9	4.2	25.7

イ 中層

項目	4月	5月	6月	7月	8月	9月	10月	11月	12月	1月	2月	3月	回数	最大値	最小値	平均値
採水時間																
気温	℃															
水温	℃	17.5	21.1	22.5	29.9	29.7	28.3	21.1	20.3	13.9	8.5	9.1	12	29.9	8.5	19.5
亜硝酸態窒素	mg/L	0.032	0.030	0.073	0.075	0.090	0.019	0.015	0.019	0.027	0.038	0.034	12	0.090	0.015	0.040
硝酸態窒素	mg/L	2.33	1.76	1.55	1.84	1.42	1.69	2.32	2.47	2.89	3.19	2.95	12	3.19	1.42	2.26
フッ素及びその化合物	mg/L	0.10	0.13	0.14	0.12	0.13	0.12	0.09	0.09	0.08	0.08	0.08	12	0.14	0.08	0.10
鉄及びその化合物	mg/L	0.10	0.09	0.08	0.07	0.05	0.10	0.11	0.07	0.08	0.11	0.11	12	0.29	0.05	0.11
マンガン及びその化合物	mg/L	0.020	0.018	0.016	0.025	0.021	0.017	0.017	0.012	0.010	0.012	0.011	12	0.030	0.010	0.017
塩化物イオン	mg/L	42.2	38.5	32.3	31.1	36.2	32.1	33.1	34.8	37.1	43.1	43.4	12	43.4	31.1	37.0
ジェオスミン	ng/L	0.00001	0.00001	0.00001	0.00001	0.00001	0.00001	<0.00001	<0.00001	0.00001	0.00002	0.00002	12	0.00003	<0.00001	0.00001
2-メチルイソボルネオール	ng/L	0.00002	0.00003	0.00002	0.00001	0.00005	0.00003	<0.00001	<0.00001	0.00003	0.00001	0.00001	12	0.00005	<0.00001	0.00002
pH値		8.1	7.8	7.7	8.0	7.9	7.8	7.9	7.9	7.9	8.0	7.9	12	8.1	7.7	7.9
臭気		藻臭	藻臭	藻臭	藻臭	藻臭	藻臭	藻臭	藻臭	藻臭	藻臭	藻臭	12	藻臭12		
濁度	度	3.6	2.2	1.6	2.0	1.7	3.1	2.4	6.2	1.7	2.6	2.9	12	6.2	1.6	3.0
電気伝導率	mS/m	34.2	31.7	28.0	29.1	31.5	28.5	31.5	32.6	34.2	37.1	37.0	12	37.1	28.0	32.5
DO	mg/L	10.1	8.5	8.5	5.7	7.9	7.6	8.8	9.4	10.7	12.0	12.0	12	12.0	5.7	9.3
COD	mg/L	4.4	4.4	4.5	3.7	4.5	4.2	3.8	3.3	2.8	2.6	3.4	12	4.5	2.6	3.8
総リン	mg/L	0.13	0.10	0.10	0.11	0.12	0.16	0.16	0.16	0.16	0.19	0.18	12	0.19	0.10	0.15
総窒素	mg/L	2.7	2.1	1.9	2.1	1.9	2.0	2.6	2.8	3.1	3.4	3.4	12	3.4	1.9	2.6
紫外線吸光度E-260		0.048	0.063	0.072	0.075	0.081	0.071	0.056	0.051	0.042	0.035	0.040	12	0.081	0.035	0.057
臭化物イオン	mg/L	0.2	0.2	0.2	0.2	0.2	0.2	0.2	0.2	0.2	0.2	0.2	12	0.2	0.2	0.2
リン酸態リン	mg/L	0.09	0.07	0.07	0.09	0.09	0.12	0.14	0.14	0.14	0.17	0.15	12	0.17	0.07	0.12
硫酸イオン	mg/L	25.0	22.8	19.4	20.9	16.3	15.9	22.7	23.1	24.0	26.4	26.5	12	26.5	15.9	22.3
クロロフィル a	μg/L	14.4	4.2	5.1	4.3	9.5	9.4	4.7	5.0	3.9	7.9	5.1	12	14.4	3.9	6.6



ウ 下層

項目	4月	5月	6月	7月	8月	9月	10月	11月	12月	1月	2月	3月	回数	最大値	最小値	平均値
採水時間																
気温	℃															
水温	℃	17.3	20.6	22.1	27.0	29.5	28.2	20.9	19.7	13.6	8.3	8.7	12	29.5	8.3	18.8
亜硝酸態窒素	mg/L	0.032	0.033	0.066	0.125	0.067	0.020	0.015	0.017	0.029	0.038	0.033	12	0.125	0.015	0.042
硝酸態窒素	mg/L	2.38	1.74	1.69	1.68	1.43	1.62	2.45	2.68	2.96	3.20	2.93	12	3.20	1.43	2.30
フッ素及びその化合物	mg/L	0.10	0.12	0.15	0.13	0.13	0.13	0.10	0.09	0.08	0.08	0.08	12	0.15	0.08	0.11
鉄及びその化合物	mg/L	0.11	0.09	0.25	0.10	0.13	0.27	0.32	0.21	0.14	0.12	0.23	12	0.32	0.09	0.18
マンガン及びその化合物	mg/L	0.020	0.037	0.060	0.055	0.057	0.056	0.053	0.030	0.016	0.014	0.019	12	0.060	0.014	0.036
塩化物イオン	mg/L	41.8	39.7	30.0	31.2	40.8	30.9	33.5	36.1	37.5	43.3	43.2	12	43.3	30.0	37.4
ジェオスミン	ng/L	0.000001	<0.000001	0.000002	0.000001	0.000001	0.000002	<0.000001	0.000001	0.000001	0.000002	0.000002	12	0.000002	<0.000001	0.000001
2-メチルイソボルネオール	ng/L	0.000002	0.000003	0.000001	0.000001	0.000005	0.000004	<0.000001	<0.000001	0.000002	0.000001	0.000001	12	0.000005	<0.000001	0.000002
pH値		8.2	7.8	7.6	7.8	7.8	7.7	7.8	7.8	7.9	8.0	7.7	12	8.2	7.6	7.8
臭気		藻臭	藻臭	藻臭	藻臭	藻臭	藻臭	藻臭	藻臭	藻臭	藻臭	藻臭	12	藻臭12		
濁度	度	3.7	2.3	3.6	2.3	3.0	5.4	6.4	7.9	2.6	3.1	3.9	12	7.9	2.3	4.0
電気伝導率	mS/m	34.4	32.3	28.2	29.1	33.4	28.0	32.2	33.5	34.7	37.2	36.9	12	37.2	28.0	33.0
DO	mg/L	9.9	7.8	8.0	6.0	6.9	7.2	8.6	9.3	10.5	12.1	11.7	12	12.1	6.0	9.0
COD	mg/L	4.2	4.1	4.5	3.8	4.3	4.6	3.8	2.9	2.7	2.4	3.2	12	4.6	2.4	3.6
総リン	mg/L	0.13	0.11	0.12	0.11	0.14	0.18	0.18	0.18	0.16	0.20	0.18	12	0.20	0.11	0.15
総窒素	mg/L	2.7	2.1	2.0	2.1	1.9	1.9	2.7	3.0	3.2	3.6	3.4	12	3.6	1.9	2.6
紫外線吸光度E-260		0.051	0.059	0.079	0.081	0.077	0.083	0.054	0.048	0.041	0.035	0.040	12	0.083	0.035	0.058
臭化物イオン	mg/L	0.2	0.2	0.2	0.2	0.2	0.2	0.2	0.2	0.2	0.2	0.2	12	0.2	0.2	0.2
リン酸態リン	mg/L	0.09	0.08	0.08	0.08	0.10	0.12	0.14	0.14	0.14	0.17	0.15	12	0.17	0.08	0.12
硫酸イオン	mg/L	24.9	23.4	18.4	20.3	16.3	15.9	22.9	23.5	24.1	26.4	26.5	12	26.5	15.9	22.3
クロロフィル a	μg/L	11.8	3.5	4.2	2.5	5.1	4.2	3.5	3.0	2.7	8.8	5.3	12	11.8	2.5	4.8

# 13. 財 務

## (1) 創設事業

(単位：円)

項目	年度	昭和 47	48	49	50	51	52	53	54	55	56	計
		本工事費	114,849,000	67,915,049	1,834,484,000	3,494,005,000	68,594,484,000	27,306,889,000	1,295,832,000	67,490,000	72,670,000	18,385,988,049
用地費	57,219,710	71,388,800	4,475,700	3,081,300	114,183,123	35,037,126	63,833,530	66,030,710	17,392,264	62,036	433,150,989	
調査費	24,674,000	33,890,000	6,207,200	124,318,000	56,894,000	11,758,000	15,338,000	13,789,000	9,470,000	6,200,000	32,558,200	
事務費	34,517,900	63,766,887	9,555,361	156,112,188	23,334,890	172,269,865	74,828,453	37,734,386	16,644,462	—	889,794,152	
建設利息	—	28,466,900	108,513,664	229,381,617	567,805,124	117,611,000	177,105,000	188,604,000	—	—	1,336,225,005	
その他	1,614,753	1,288,043	1,388,436	13,634,469	122,428,869	34,495,939	18,398,423	92,781,160	2,063,749	—	204,590,841	
計	226,875,253	889,715,469	2,089,361,961	4,046,562,474	79,141,300,066	3,101,880,930	1,537,425,406	987,926,256	82,587,445	24,582,036	24,582,036	
国・県補助金	16,312,000	71,268,000	26,132,000	404,167,000	86,910,000	45,816,000	20,000,000	92,441,000	94,539,000	—	24,246,605,000	
負担金等	35,778,000	105,100,000	192,424,000	11,400,000	23,851,000	—	—	—	—	—	388,753,000	
(未発行企業債を含む) 企業債	177,000,000	688,000,000	1,691,800,000	3,620,000,000	69,916,687,312	2,664,312,658	1,300,000,000	86,000,000	74,000,000	24,000,000	18,642,800,000	
その他	—	1,646,167	23,001,156	3,132,822	46,208,821	13,504,703	22,807,632	37,156,841	90,581,631	—	94,227,773	
計	229,090,000	881,014,167	2,092,886,156	4,128,699,822	78,266,099,163	3,103,633,361	1,542,807,632	965,597,841	807,617,631	24,500,000	24,532,385,773	

## (2) 第1次拡張事業（消費税及び地方消費税込み）

(単位：円)

年度 項目	昭和		平成													計		
	59	60	61	62	63	元	4	5	6	7	8	9	10	11	12		13	14
本工事費	77,76,000	1,555,851,000	82,742,000	43,068,000	2,430,000	—	673,120,200	2,885,104,160	3,796,730,210	1,043,719,600	3,697,681,400	1,715,188,950	2,688,907,550	3,073,463,400	1,992,365,550	2,312,337,300	570,986,850	27,637,532,600
用地費	—	39,692,200	—	—	—	—	453,177,730	1,074,666,474	7,913,210	8,110,000	1,370,000	—	—	817,905	—	—	—	1,588,941,249
調査費	54,230,000	—	22,600,000	—	—	—	201,168,270	200,932,270	284,714,280	51,857,822	86,988,650	82,888,650	94,786,730	77,700,000	38,082,450	102,307,300	24,264,450	1,364,371,242
事務費	21,922,845	35,123,230	28,053,377	16,867,136	26,333,396	2,781,000	64,573,877	121,722,973	138,370,613	123,135,749	120,494,854	120,293,369	137,123,885	141,248,923	162,791,900	121,147,257	80,984,133	1,512,010,802
建設利息	—	34,366,111	—	—	—	—	883,000	19,391,253	21,191,900	4,065,091	22,232,235	44,024,000	61,957,463	81,533,479	105,107,341	115,302,157	243,000	515,283,065
水源 分担金	—	14,600,000	49,527,000	68,500,000	101,800,000	104,682,000	161,073,000	148,787,000	127,886,000	134,486,000	165,038,000	194,682,000	194,778,000	144,280,000	132,671,000	68,553,000	71,534,000	2,128,601,000
その他	737,600	1,552,880	—	—	—	—	1,136,640	528,545	68,726,337	14,464,351	7,617,956	21,557,167	66,438,165	63,163,584	56,207,404	23,794,338	23,697,197	340,638,244
計	881,666,465	1,681,198,571	902,925,377	128,455,136	130,623,396	104,443,000	1,563,118,717	4,451,162,675	4,449,572,640	1,375,949,613	4,101,383,155	2,183,663,616	3,248,992,208	3,582,133,291	2,488,225,615	2,743,641,332	771,714,630	35,068,417,302
国庫 補助金	231,000,000	507,300,000	254,763,000	34,250,000	50,900,000	50,831,000	330,986,000	1,270,333,000	1,064,734,000	370,447,000	1,304,823,000	611,655,000	910,351,000	1,008,461,000	580,301,000	548,955,000	133,716,000	9,388,668,000
出資金	74,300,000	151,200,000	74,400,000	—	11,100,000	6,200,000	254,200,000	1,245,800,000	1,015,000,000	348,000,000	1,276,900,000	573,300,000	877,900,000	881,600,000	1,023,500,000	544,700,000	134,300,000	8,743,601,000
企業債	538,400,000	1,022,500,000	571,800,000	74,800,000	39,800,000	44,600,000	883,900,000	1,682,900,000	1,657,800,000	338,100,000	1,237,100,000	682,000,000	958,800,000	1,211,900,000	635,600,000	877,200,000	221,900,000	12,743,300,000
その他	1,966,465	198,571	1,922,377	19,385,136	28,823,396	2,812,000	110,022,717	252,063,675	712,038,640	338,302,613	22,554,155	310,754,616	481,941,208	377,233,291	267,824,645	771,785,332	281,753,630	4,220,848,302
計	881,666,465	1,681,198,571	902,925,377	128,455,136	130,623,396	104,443,000	1,563,118,717	4,451,162,675	4,449,572,640	1,375,949,613	4,101,383,155	2,183,663,616	3,248,992,208	3,582,133,291	2,488,225,615	2,743,641,332	771,714,630	35,068,417,302

## (3) 収益の収入及び支出 (消費税及び地方消費税込み)

## 収入

科目	年度	令和元		2		3		4		5	
		金額 (円)	構成比 (%)	金額 (円)	構成比 (%)	金額 (円)	構成比 (%)	金額 (円)	構成比 (%)	金額 (円)	構成比 (%)
事業収益		6,584,059,547	100.00	6,879,451,186	100.00	6,534,739,302	100.00	6,636,467,201	100.00	6,628,619,940	100.00
営業収益		5,925,339,386	90.00	5,983,243,439	86.97	5,975,923,251	91.45	6,080,824,159	91.63	6,082,643,411	91.76
給水収益		5,923,763,026	89.97	5,981,652,839	86.95	5,974,332,651	91.42	6,079,232,759	91.60	6,081,090,211	91.74
その他の営業収益		1,576,360	0.03	1,590,600	0.02	1,590,600	0.03	1,591,400	0.03	1,553,200	0.02
営業外収益		658,720,161	10.00	654,434,167	9.51	558,627,666	8.55	555,643,042	8.37	545,976,529	8.24
受取利息及び配当金		126,995	0.00	778,074	0.01	1,137,469	0.02	1,136,399	0.02	1,136,400	0.02
補助金		—	—	14,889,000	0.22	—	—	—	—	—	—
長期前受金戻入		623,334,546	9.47	625,953,824	9.10	547,333,328	8.38	553,120,176	8.33	542,956,754	8.19
消費税及び地方消費税還付金		23,660,600	0.36	—	—	—	—	—	—	—	—
雑収益		11,598,020	0.17	12,813,269	0.18	10,156,869	0.15	1,386,467	0.02	1,883,375	0.03
特別利益		—	—	241,773,580	3.52	188,385	0.00	—	—	—	—
固定資産売却益		—	—	—	—	188,385	0.00	—	—	—	—
過年度損益修正益		—	—	10,710,002	0.16	—	—	—	—	—	—
その他特別利益		—	—	231,063,578	3.36	—	—	—	—	—	—

## 支 出

科目	年度		令和元		2		3		4		5	
	金額 (円)	構成比 (%)	金額 (円)	構成比 (%)	金額 (円)	構成比 (%)	金額 (円)	構成比 (%)	金額 (円)	構成比 (%)	金額 (円)	構成比 (%)
事業費用	5,945,406,161	100.00	8,245,061,631	100.00	6,029,689,105	100.00	6,145,950,973	100.00	6,235,406,089	100.00		
営業費用	5,820,979,208	97.91	6,108,955,184	74.09	5,783,568,734	95.92	5,919,534,197	96.32	6,075,472,502	97.44		
原水及び浄水費	2,726,366,905	45.86	2,821,109,317	34.21	2,861,467,256	47.46	2,958,025,613	48.13	3,111,899,683	49.91		
総係費	276,477,740	4.65	286,620,007	3.48	283,646,822	4.70	293,214,072	4.77	296,240,881	4.75		
減価償却費	2,774,320,131	46.66	2,614,271,976	31.71	2,621,805,757	43.48	2,637,981,285	42.92	2,612,196,972	41.89		
資産減耗費	43,814,432	0.74	386,953,884	4.69	16,648,899	0.28	30,313,227	0.50	55,134,966	0.89		
営業外費用	124,426,953	2.09	169,188,776	2.05	230,550,371	3.82	214,095,476	3.48	159,933,587	2.56		
支払利息及び企業債取組諸費	124,394,523	2.09	108,521,833	1.32	94,294,618	1.56	79,539,889	1.29	65,890,267	1.05		
消費税及び地方消費税	—	—	60,607,700	0.73	134,832,400	2.24	134,490,700	2.19	93,982,600	1.51		
雑支出	32,430	0.00	59,243	0.00	1,423,353	0.02	64,887	0.00	60,720	0.00		
特別損失	—	—	1,966,917,671	23.86	15,570,000	0.26	12,321,300	0.20	—	—		
過年度損益修正損	—	—	101,812	0.00	—	—	—	—	—	—		
その他特別損失	—	—	1,966,815,859	23.86	15,570,000	0.26	12,321,300	0.20	—	—		

(4) 資本的収入及び支出 (消費税及び地方消費税込み)

収入

科目	年度	令和元		2		3		4		5	
		金額 (円)	構成比 (%)	金額 (円)	構成比 (%)	金額 (円)	構成比 (%)	金額 (円)	構成比 (%)	金額 (円)	構成比 (%)
資本的収入		—	—	82,349,994	100.00	887,755,411	100.00	338,789,407	100.00	8,772,000	100.00
企業債		—	—	—	—	535,700,000	60.34	253,900,000	74.94	—	—
負担金		—	—	82,349,994	100.00	116,211,131	13.09	—	—	—	—
国庫補助金		—	—	—	—	179,260,000	20.19	83,566,000	24.67	8,772,000	100.00
固定資産売却代金		—	—	—	—	1,146	0.00	—	—	—	—
その他資本収入		—	—	—	—	56,583,134	6.38	1,323,407	0.39	—	—

## 支出

科目	年度	令和元		2		3		4		5	
		金額 (円)	構成比 (%)	金額 (円)	構成比 (%)	金額 (円)	構成比 (%)	金額 (円)	構成比 (%)	金額 (円)	構成比 (%)
資本的支出		4,975,121,466	100.00	3,708,754,758	100.00	2,958,040,795	100.00	2,647,549,786	100.00	2,774,202,579	100.00
建設改良費		3,821,556,875	76.81	2,575,275,524	69.44	2,310,193,680	78.10	1,981,780,102	74.85	2,085,454,309	75.17
改良施設費		3,466,224,200	69.67	2,119,979,966	57.16	2,252,343,500	76.14	1,927,947,150	72.82	2,034,118,790	73.32
改良事務費		40,906,846	0.82	41,762,301	1.13	43,641,042	1.48	42,740,002	1.61	43,600,319	1.57
水源分担金		305,926,550	6.15	408,075,685	11.00	—	—	—	—	—	—
固定資産取得費		8,499,279	0.17	5,457,572	0.15	14,209,138	0.48	11,092,950	0.42	7,735,200	0.28
拡張工事費		12,292,402	0.25	12,292,402	0.33	—	—	—	—	—	—
建設利息		2,120,051	0.04	1,895,364	0.05	—	—	—	—	—	—
建設元金		10,172,351	0.21	10,397,038	0.28	—	—	—	—	—	—
企業債償還金		526,172,494	10.58	533,938,579	14.40	559,084,260	18.90	575,465,932	21.74	571,010,081	20.58
年賦償還金		115,099,695	2.31	87,248,253	2.35	88,762,855	3.00	90,303,752	3.41	110,143,462	3.97
投資		500,000,000	10.05	500,000,000	13.48	—	—	—	—	—	—
有価証券取得費		500,000,000	10.05	500,000,000	13.48	—	—	—	—	—	—
国庫補助金返還金		500,000,000	10.05	500,000,000	13.48	—	—	—	—	7,594,727	0.28

## (5) 費用構成表 (消費税及び地方消費税抜き)

科目	年度	令和元		2		3		4		5	
		金額 (円)	構成比 (%)	金額 (円)	構成比 (%)	金額 (円)	構成比 (%)	金額 (円)	構成比 (%)	金額 (円)	構成比 (%)
基本給		306,328,508	5.33	310,441,898	5.18	307,821,749	5.44	300,535,739	5.22	308,700,025	5.24
手当		166,425,294	2.90	161,694,677	2.70	150,792,714	2.67	156,219,756	2.71	161,693,304	2.74
法定福利費		95,617,805	1.67	96,901,603	1.61	95,387,967	1.69	94,624,668	1.64	94,713,389	1.61
給与費計		568,371,607	9.90	569,038,178	9.49	554,002,430	9.80	551,380,163	9.57	565,106,718	9.59
支払利息		124,394,523	2.17	108,521,833	1.81	94,294,618	1.67	79,539,889	1.38	65,890,267	1.12
減価償却費		2,774,320,131	48.32	2,614,271,976	43.61	2,621,805,757	46.39	2,637,981,285	45.79	2,612,196,972	44.34
動力費		232,361,964	4.05	197,499,919	3.30	208,676,644	3.69	306,526,885	5.32	250,470,245	4.25
光熱水費		7,583,666	0.13	8,569,036	0.14	8,077,881	0.14	7,413,236	0.13	8,630,033	0.15
通信搬費		2,327,224	0.04	2,419,684	0.04	2,378,466	0.04	2,349,929	0.04	3,380,774	0.06
修繕費		679,152,667	11.83	618,713,222	10.32	715,612,206	12.66	637,959,948	11.07	525,484,071	8.92
材料費		10,013,331	0.17	10,891,384	0.18	11,999,845	0.21	8,413,558	0.15	11,082,591	0.19
薬品費		332,091,188	5.78	344,965,672	5.75	315,911,496	5.59	406,903,884	7.06	610,984,640	10.37
委託料		360,719,866	6.28	398,563,078	6.65	371,640,991	6.58	382,709,998	6.64	384,203,149	6.52
負担金		471,567,424	8.21	536,835,065	8.96	510,135,135	9.03	554,497,116	9.63	664,472,030	11.28
その他		178,827,433	3.12	584,464,088	9.75	237,200,284	4.20	185,712,410	3.22	188,885,665	3.21
合計		5,741,731,024	100.00	5,994,753,135	100.00	5,651,735,753	100.00	5,761,388,301	100.00	5,890,787,155	100.00



## (6) 比較損益計算書(消費税及び地方消費税抜き)

科目	年度		令和元		2		3		4		5	
	金額 (円)	対前年度比 (%)	金額 (円)	対前年度比 (%)	金額 (円)	対前年度比 (%)	金額 (円)	対前年度比 (%)	金額 (円)	対前年度比 (%)	金額 (円)	対前年度比 (%)
1 営業収益	5,436,183,803	△ 3.03	5,439,312,228	0.06	5,432,657,510	△ 0.12	5,528,022,045	1.76	5,529,675,838	0.03		
(1)給水収益	5,434,737,803	△ 3.03	5,437,866,228	0.06	5,431,211,510	△ 0.12	5,526,575,245	1.76	5,528,263,838	0.03		
(2)その他の営業収益	1,446,000	△ 2.30	1,446,000	0.00	1,446,000	0.00	1,446,800	0.06	1,412,000	△ 2.41		
2 営業費用	5,617,282,391	0.94	5,886,121,479	4.79	5,555,909,081	△ 5.61	5,681,715,276	2.26	5,824,763,155	2.52		
(1)原水及び浄水費	2,524,910,906	7.44	2,600,865,241	3.01	2,636,307,306	1.36	2,723,617,972	3.31	2,864,252,408	5.16		
(2)総係費	274,236,922	△ 1.23	284,030,378	3.57	281,147,119	△ 1.02	290,062,792	3.17	293,178,809	1.07		
(3)減価償却費	2,774,320,131	△ 3.26	2,614,271,976	△ 5.77	2,621,805,757	0.29	2,637,981,285	0.62	2,612,196,972	△ 0.98		
(4)資産減耗費	43,814,432	△ 37.00	386,953,884	783.17	16,648,899	△ 95.70	30,053,227	80.51	55,134,966	83.46		
営業利益	—	△ 100.00	—	—	—	—	—	—	—	—		
営業損失	181,098,588	—	446,809,251	146.72	123,251,571	△ 72.42	153,693,231	24.70	295,087,317	92.00		
3 営業外収益	634,983,856	△ 18.23	654,363,217	3.05	558,558,136	△ 14.64	555,575,580	△ 0.53	545,886,367	△ 1.74		
(1)受取利息及び配当金	126,995	1214.78	778,074	512.68	1,137,469	46.19	1,136,399	△ 0.09	1,136,400	0.00		
(2)補助金	—	—	14,889,000	—	—	△ 100.00	—	—	—	—		
(3)長期前受金戻入	623,334,546	△ 19.52	625,953,824	0.42	547,333,328	△ 12.56	553,120,176	1.06	542,956,754	△ 1.84		
(4)雑収益	11,522,315	471.60	12,742,319	10.59	10,087,339	△ 20.84	1,319,005	△ 86.92	1,793,213	35.95		

科目	令和元		2		3		4		5	
	金額 (円)	対前年度比 (%)	金額 (円)	対前年度比 (%)	金額 (円)	対前年度比 (%)	金額 (円)	対前年度比 (%)	金額 (円)	対前年度比 (%)
4 営業外費用	124,448,633	△ 12.60	108,631,656	△ 12.71	95,826,672	△ 11.79	79,673,025	△ 16.86	66,024,000	△ 17.13
(1)支払利息	124,394,523	△ 12.62	108,521,833	△ 12.76	94,294,618	△ 13.11	79,539,889	△ 15.65	65,890,267	△ 17.16
(2)雑支出	54,110	91.34	109,823	102.96	1,532,054	1295.02	133,136	△ 91.31	133,733	0.45
経常利益	329,436,635	△ 51.18	98,922,310	△ 69.97	339,479,893	243.18	322,209,324	△ 5.09	184,775,050	△ 42.65
5 特別利益	—	△ 100.00	241,773,580	—	188,385	△ 99.92	—	△ 100.00	—	—
(1)固定資産売却益	—	—	—	—	188,385	—	—	△ 100.00	—	—
(2)過年度損益修正益	—	—	10,710,002	—	—	△ 100.00	—	—	—	—
(3)その他の特別利益	—	△ 100.00	231,063,578	—	—	△ 100.00	—	—	—	—
6 特別損失	—	△ 100.00	1,966,917,671	—	15,570,000	△ 99.21	12,321,300	△ 20.87	—	△ 100.00
(1)過年度損益修正損	—	—	101,812	—	—	△ 100.00	—	—	—	—
(2)その他の特別損失	—	△ 100.00	1,966,815,859	—	15,570,000	△ 99.21	12,321,300	△ 20.87	—	△ 100.00
当年度純利益	329,436,635	—	—	△ 100.00	324,098,278	—	309,888,024	△ 4.38	184,775,050	△ 40.37
当年度純損失	—	△ 100.00	1,626,221,781	—	—	△ 100.00	—	—	—	—
前年度繰越欠損金	—	—	—	—	1,296,785,146	—	972,686,868	△ 24.99	662,798,844	△ 31.86
その他の繰越利益剰余金 動額	—	△ 100.00	329,436,635	—	—	△ 100.00	—	—	—	—
当年度未処分利益剰余金	329,436,635	△ 71.08	—	△ 100.00	—	—	—	—	—	—
当年度未処理欠損金	—	—	1,296,785,146	—	972,686,868	△ 24.99	662,798,844	△ 31.86	478,023,794	△ 27.88

(7) 給水料金

1 給水開始時の料金（昭和 52 年 4 月 15 日施行）

(1) 基本料金

水道用水供給事業のうち施設に要する事業費に係る企業債の当該年度の償還元利金とし、受水者の負担する金額は別表 1 により算出した額に相当する金額及び別表 2 の調整池施設に係る金額との合算額とする。

(2) 使用料金

受水者が使用した水量を使用水量とし、1 立方メートルにつき 33 円の割合を乗じて得た額に相当する金額とする。

別表 1

受水者名	償還元利金のうち調整池施設に係る額を除いた額について下欄の割合による。
八  匝  水  道  企  業  団	13.33%
山武郡市広域水道企業団	57.11%
長生郡市広域市町村圏組合	29.56%

別表 2

受水者名	償還元利金のうち調整池施設についてはそれぞれ下欄の施設とする。
八  匝  水  道  企  業  団	光調整池、八日市場調整池
山武郡市広域水道企業団	松尾調整池、成東調整池、東金調整池、大網調整池
長生郡市広域市町村圏組合	茂原調整池

2 昭和 60 年 4 月 1 日改定

(2) 使用料金

受水者が使用した水量を使用水量とし、1 立方メートルにつき 43 円の割合を乗じて得た額に相当する金額とする。

3 昭和 63 年 4 月 1 日改定

(1) 基本料金

次に掲げる金額の合算額とする。

イ 昭和 62 年度までに借入れた企業債の償還元利金（調整池施設に係る金額を除く。）、霞ヶ浦導水事業費負担金、霞ヶ浦水源地域整備事業費負担金、房総導水路建設事業費負担金の元利償還金及び千葉県市町村振興資金の償還元利金の当該年度に係る金額とし、受水者の負担する金額は別表 1 により算出した金額に相当する金額

ロ 昭和 63 年度以降に借入れた企業債の償還元利金、固定的経費、水道施設の建設費及び水源確保に係る新たに発生する事業費負担金を対象とし、受水者が使用した水量に 1 立方メートルにつき 51 円を乗じて得た額に相当する金額

ハ 別表 2 の調整池施設に係る金額

(2) 使用料金

受水者が使用した水量を使用水量とし、1 立方メートルにつき 24 円の割合を乗じて得た額に相当する額とする。

別表 1

受水者名	償還元利金のうち調整池施設に係る額を除いた額について下欄の割合による。
八 匝 水 道 企 業 団	10.07%
山武郡市広域水道企業団	50.65%
長生郡市広域市町村圏組合	39.28%

## 4 平成元年4月1日改定

給水料金は、基本料金と使用料金との合算額に100分の103を乗じて得た額とする。  
ただし、その額に1円未満の端数が生じたときは切り捨てるものとする。

## 5 平成7年4月1日改定

## (1) 基本料金

次に掲げる金額の合算額とする。

イ 企業団と受水者が協議して定める水量を基本水量とし、当該基本水量に1立方メートルにつき127円を乗じて得た額

ロ 別表第1の調整池施設に係る金額

## (2) 使用料金

受水者が使用した水量を使用水量とし、1立方メートルにつき23円の割合を乗じて得た額に相当する金額とする。

別表 1

受水者名	償還元利金のうち調整池施設についてはそれぞれ下欄の施設とする。
八 匝 水 道 企 業 団	光調整池、八日市場調整池
山武郡市広域水道企業団	松尾調整池、成東調整池、東金調整池、大網調整池
長生郡市広域市町村圏組合	茂原調整池

## 6 平成9年4月1日改定

給水料金は、基本料金と使用料金との合算額に100分の105を乗じて得た額とする。  
ただし、その額に1円未満の端数が生じたときは切り捨てるものとする。

## 7 平成23年4月1日改定

## (1) 基本料金

次に掲げる金額の合算額とする。

イ 企業団と受水者が協議して定める水量を基本水量とし、当該基本水量に1立方メートルにつき121円を乗じて得た額

ロ 別表第1の調整池施設に係る金額

## (2) 使用料金

受水者が使用した水量を使用水量とし、1立方メートルにつき17円の割合を乗じて得た額に相当する金額とする。

## 8 平成26年4月1日改定

給水料金は、基本料金と使用料金との合算額に100分の108を乗じて得た額とする。  
ただし、その額に1円未満の端数が生じたときは切り捨てるものとする。

9 平成 31 年 4 月 1 日改定

(1) 基本料金

企業団と受水者が協議して定める水量を基本水量とし、当該基本水量に 1 立方メートルにつき 121 円を乗じて得た額

10 令和元年 10 月 1 日改定

給水料金は、基本料金と使用料金との合算額に 100 分の 110 を乗じて得た額とする。

ただし、その額に 1 円未満の端数が生じたときは切り捨てるものとする。

## (8) 業務指標

項目	算式	比率				
		令和元年度	令和2年度	令和3年度	令和4年度	令和5年度
1 施設利用率 (%)	$\frac{1 \text{ 日平均配水量}}{\text{施設能力}}$	53.7	54.1	53.5	52.9	52.9
2 最大稼働率 (%)	$\frac{1 \text{ 日最大配水量}}{\text{施設能力}}$	63.1	59.8	59.6	58.7	57.7
3 負荷率 (%)	$\frac{1 \text{ 日平均配水量}}{1 \text{ 日最大配水量}}$	85.1	90.4	89.8	90.2	91.6
4 有収率 (%)	$\frac{\text{年間有収水量}}{\text{年間配水量}}$	100.0	100.0	100.0	100.0	100.0
5 営業収支比率 (%)	$\frac{\text{営業収益}-\text{受託工事収益}}{\text{営業費用}-\text{受託工事費}}$	96.8	92.4	97.8	97.3	94.9
6 総収支比率 (%)	$\frac{\text{総収益}}{\text{総費用}}$	105.7	79.6	105.7	105.4	103.1
7 累積欠損金比率 (%)	$\frac{\text{累積欠損金}}{\text{営業収益}-\text{受託工事収益}}$	0.0	23.8	17.9	12.0	8.6
8 職員一人当り 給水収益 (千円/人)	$\frac{\text{給水収益}}{\text{損益勘定所属職員数}}$	73,442	72,505	72,416	72,718	71,796
9 料金回収率 (%)	$\frac{\text{供給単価}}{\text{給水原価}}$	106.2	101.3	106.4	106.1	103.4
10 供給単価 (円/m <sup>3</sup> )	$\frac{\text{給水収益}}{\text{年間総有収水量}}$	142.6	142.0	143.3	147.6	147.2
11 給水原価 (円/m <sup>3</sup> )	$\frac{\text{経常費用}-\text{受託工事費等}}{\text{年間総有収水量}}$	134.3	140.2	134.7	139.1	142.4
12 流動比率 (%)	$\frac{\text{流動資産}}{\text{流動負債}}$	226.6	296.0	274.4	339.2	292.0
13 自己資本構成比率 (%)	$\frac{\text{資本金}+\text{剰余金}+\text{繰延収益}}{\text{負債}+\text{資本合計}}$	87.2	89.8	89.3	91.3	91.4
14 固定比率 (%)	$\frac{\text{固定資産}}{\text{資本金}+\text{剰余金}+\text{繰延収益}}$	98.5	99.4	98.4	97.2	96.6
15 固定資産使用効率 (m <sup>3</sup> /万円)	$\frac{\text{年間配水量}}{\text{有形固定資産}}$	12.5	12.8	13.5	13.2	13.0

## (9)企業債明細書

種類	発行年月日	発行総額	償還高		未償還残高	発行価額	利率	償還終期	備考
			当年度償還高	償還高累計額					
		円	円	円	円		%		
公営企業金融公庫	S48.3.20	15,000,000	0	15,000,000	0	—	6.40	H8.3.20	
公営企業金融公庫	S48.9.21	185,000,000	0	185,000,000	0	—	6.40	H8.9.20	
大蔵省	S48.9.28	245,000,000	0	245,000,000	0	—	6.50	H15.3.1	
千葉相互銀行	S48.9.28	97,000,000	0	97,000,000	0	—	6.80	S63.9.20	
公営企業金融公庫	S49.3.20	83,000,000	0	83,000,000	0	—	7.70	H11.3.20	
千葉相互銀行	S49.3.30	285,000,000	0	285,000,000	0	—	8.20	H元.9.30	
公営企業金融公庫	S49.7.10	50,000,000	0	50,000,000	0	—	7.70	H11.3.20	
公営企業金融公庫	S49.9.20	170,000,000	0	170,000,000	0	—	7.70	H11.9.20	
大蔵省	S49.10.30	589,000,000	0	589,000,000	0	—	8.00	H16.9.1	
公営企業金融公庫	S50.3.20	143,000,000	0	143,000,000	0	—	8.20	H4.8.20	借換債に伴う繰上償還
千葉相互銀行	S50.3.20	106,000,000	0	106,000,000	0	—	8.20	H2.9.30	
公営企業金融公庫	S50.3.22	66,000,000	0	66,000,000	0	—	8.20	H4.8.20	借換債に伴う繰上償還
大蔵省	S50.3.28	487,800,000	0	487,800,000	0	—	8.00	H17.3.1	
公営企業金融公庫	S51.3.30	1,010,000,000	0	1,010,000,000	0	—	7.70	H11.7.30	借換債に伴う繰上償還
千葉相互銀行	S51.3.31	380,000,000	0	380,000,000	0	—	8.80	S61.3.31	
北海道拓殖銀行	S51.6.25	10,000,000	0	10,000,000	0	—	9.20	S61.6.25	
太陽神戸銀行	S51.7.24	10,000,000	0	10,000,000	0	—	9.20	S61.3.31	
協和銀行	S51.7.24	10,000,000	0	10,000,000	0	—	9.20	S61.7.24	
長生信用組合	S51.7.26	50,000,000	0	50,000,000	0	—	9.20	S61.7.31	
東京相互銀行	S51.7.26	10,000,000	0	10,000,000	0	—	9.20	S61.9.30	
両総信用金庫	S51.7.26	40,000,000	0	40,000,000	0	—	9.20	S61.7.25	
千葉県信用農業組合連合会	S51.7.27	70,000,000	0	70,000,000	0	—	9.30	S61.3.31	
東金信用組合	S51.7.27	50,000,000	0	50,000,000	0	—	9.20	S61.7.31	
銚子信用金庫	S51.7.30	40,000,000	0	40,000,000	0	—	9.20	S61.9.30	
旭信用金庫	S51.8.25	40,000,000	0	40,000,000	0	—	9.20	S61.8.25	
千葉銀行	S51.9.25	202,000,000	0	202,000,000	0	—	9.20	S61.6.24	
千葉興業銀行	S51.9.27	70,700,000	0	70,700,000	0	—	9.20	S61.3.31	
千葉相互銀行	S51.10.25	30,300,000	0	30,300,000	0	—	9.20	S61.9.30	
公営企業金融公庫	S52.3.22	1,441,000,000	0	1,441,000,000	0	—	7.70	H9.7.30	借換債に伴う繰上償還
大蔵省	S52.3.25	2,356,000,000	0	2,356,000,000	0	—	7.50	H19.3.1	
公営企業金融公庫	S52.3.30	1,700,000,000	0	1,700,000,000	0	—	7.70	H9.7.30	借換債に伴う繰上償還
千葉相互銀行	S52.3.30	202,000,000	0	202,000,000	0	—	8.50	S62.3.30	
千葉銀行	S52.3.30	99,000,000	0	99,000,000	0	—	8.50	S62.3.30	
千葉興業銀行	S52.3.30	34,000,000	0	34,000,000	0	—	8.50	S62.3.31	
東金信用組合	S52.3.30	25,000,000	0	25,000,000	0	—	8.50	S62.3.29	
長生信用組合	S52.3.30	25,000,000	0	25,000,000	0	—	8.50	S62.3.29	
千葉県信用農業組合連合会	S52.3.30	25,000,000	0	25,000,000	0	—	8.50	S62.3.31	
両総信用金庫	S52.3.30	20,000,000	0	20,000,000	0	—	8.50	S62.3.29	
旭信用金庫	S52.3.30	20,000,000	0	20,000,000	0	—	8.50	S62.3.29	
銚子信用金庫	S52.3.30	20,000,000	0	20,000,000	0	—	8.50	S62.3.29	
東京相互銀行	S52.3.30	10,000,000	0	10,000,000	0	—	8.50	S62.3.31	
協和銀行	S52.3.30	5,000,000	0	5,000,000	0	—	8.50	S62.3.29	
太陽神戸銀行	S52.3.30	5,000,000	0	5,000,000	0	—	8.50	S62.3.29	
北海道拓殖銀行	S52.3.30	5,000,000	0	5,000,000	0	—	8.50	S62.3.29	
公営企業金融公庫	S52.4.28	300,000,000	0	300,000,000	0	—	7.70	H9.7.30	借換債に伴う繰上償還
公営企業金融公庫	S52.6.30	471,000,000	0	471,000,000	0	—	6.95	H17.3.20	
大蔵省	S52.10.28	2,401,000,000	0	2,401,000,000	0	—	6.50	H19.9.1	
公営企業金融公庫	S53.3.20	930,000,000	0	930,000,000	0	—	6.70	H18.3.20	
公営企業金融公庫	S53.3.20	229,000,000	0	229,000,000	0	—	6.70	H18.3.20	
千葉県	S53.3.31	9,339,000	0	9,339,000	0	—	5.00	H9.3.31	市町村水道総合対策事業資金
千葉県	S53.3.31	283,821,000	0	283,821,000	0	—	5.00	H9.3.31	市町村水道総合対策事業資金
千葉県	S53.3.31	155,840,000	0	155,840,000	0	—	5.00	H9.3.31	市町村水道総合対策事業資金
大蔵省	S53.6.30	1,055,000,000	0	1,055,000,000	0	—	6.05	H20.3.1	
公営企業金融公庫	S54.3.30	550,000,000	0	550,000,000	0	—	6.25	H19.3.20	
公営企業金融公庫	S54.3.30	105,000,000	0	105,000,000	0	—	6.25	H19.3.20	
千葉県	S54.3.31	17,397,000	0	17,397,000	0	—	5.00	H10.3.31	市町村水道総合対策事業資金

種類	発行年月日	発行総額	償還高		未償還残高	発行価額	利率	償還終期	備考
			当年度償還高	償還高累計額					
		円	円	円	円		%		
千葉県	S54.3.31	303,597,000	0	303,597,000	0	—	5.00	H10.3.31	市町村水道総合対策事業資金
千葉県	S54.3.31	67,006,000	0	67,006,000	0	—	5.00	H10.3.31	市町村水道総合対策事業資金
大蔵省	S54.5.25	550,000,000	0	550,000,000	0	—	6.05	H21.3.25	
公営企業金融公庫	S55.3.24	409,000,000	0	409,000,000	0	—	7.25	H16.7.30	借換債に伴う繰上償還
公営企業金融公庫	S55.3.28	156,000,000	0	156,000,000	0	—	7.25	H14.7.30	借換債に伴う繰上償還
千葉県	S55.3.31	28,343,000	0	28,343,000	0	—	5.00	H11.3.31	市町村水道総合対策事業資金
千葉県	S55.3.31	354,922,000	0	354,922,000	0	—	5.00	H11.3.31	市町村水道総合対策事業資金
千葉県	S55.3.31	116,735,000	0	116,735,000	0	—	5.00	H11.3.31	市町村水道総合対策事業資金
大蔵省	S55.11.28	409,000,000	0	409,000,000	0	—	8.50	H20.3.25	補償金免除繰上償還
公営企業金融公庫	S56.3.20	270,500,000	0	270,500,000	0	—	8.10	S63.7.11	借換債に伴う繰上償還
千葉県	S56.3.31	460,000,000	0	460,000,000	0	—	5.00	H12.3.31	市町村水道総合対策事業資金
大蔵省	S56.5.25	270,500,000	0	270,500,000	0	—	7.50	H20.3.25	補償金免除繰上償還
公営企業金融公庫	S57.3.24	117,000,000	0	117,000,000	0	—	7.40	H10.7.30	借換債に伴う繰上償還
大蔵省	S57.3.25	143,000,000	0	143,000,000	0	—	7.30	H20.3.25	補償金免除繰上償還
千葉県	S57.3.31	437,000,000	0	437,000,000	0	—	5.00	H12.3.31	市町村水道総合対策事業資金
大蔵省	S58.3.25	86,000,000	0	86,000,000	0	—	7.30	H20.3.25	補償金免除繰上償還
公営企業金融公庫	S58.3.25	70,400,000	0	70,400,000	0	—	7.40	H10.7.30	借換債に伴う繰上償還
千葉相互銀行	S58.3.31	33,600,000	0	33,600,000	0	—	7.90	H5.3.30	
千葉県	S58.3.31	467,000,000	0	467,000,000	0	—	5.00	H12.3.31	市町村水道総合対策事業資金
大蔵省	S59.3.26	16,000,000	0	16,000,000	0	—	7.10	H20.3.25	補償金免除繰上償還
大蔵省	S59.3.26	80,000,000	0	80,000,000	0	—	7.10	H20.3.25	補償金免除繰上償還
公営企業金融公庫	S59.3.26	16,000,000	0	16,000,000	0	—	7.20	H13.7.30	借換債に伴う繰上償還
公営企業金融公庫	S59.3.26	80,000,000	0	80,000,000	0	—	7.20	H13.7.30	借換債に伴う繰上償還
千葉県	S59.3.31	550,000,000	0	550,000,000	0	—	5.00	H12.3.31	市町村水道総合対策事業資金
大蔵省	S60.3.25	94,300,000	0	94,300,000	0	—	7.10	H20.3.25	補償金免除繰上償還
大蔵省	S60.3.25	44,500,000	0	44,500,000	0	—	7.10	H20.3.25	補償金免除繰上償還
公営企業金融公庫	S60.3.25	44,400,000	0	44,400,000	0	—	7.20	H13.7.30	借換債に伴う繰上償還
千葉県	S60.3.31	334,000,000	0	334,000,000	0	—	5.00	H12.3.31	市町村水道総合対策事業資金
大蔵省	S60.4.26	308,600,000	0	308,600,000	0	—	7.10	H20.3.25	補償金免除繰上償還
公営企業金融公庫	S60.4.26	219,800,000	0	219,800,000	0	—	7.20	H13.7.30	借換債に伴う繰上償還
大蔵省	S61.3.25	641,000,000	0	641,000,000	0	—	6.30	H21.3.25	補償金免除繰上償還
大蔵省	S61.3.25	7,400,000	0	7,400,000	0	—	6.30	H3.3.25	
大蔵省	S61.3.25	102,900,000	0	102,900,000	0	—	6.30	H21.3.25	補償金免除繰上償還
公営企業金融公庫	S61.3.28	347,200,000	0	347,200,000	0	—	6.40	H20.3.21	借換債に伴う繰上償還
公営企業金融公庫	S61.3.28	34,300,000	0	34,300,000	0	—	6.40	H20.3.21	借換債に伴う繰上償還
公営企業金融公庫	S61.3.28	31,900,000	0	31,900,000	0	—	6.40	H20.3.21	借換債に伴う繰上償還
千葉県	S61.3.31	200,000,000	0	200,000,000	0	—	5.00	H12.3.31	市町村水道総合対策事業資金
大蔵省	S62.3.25	61,700,000	0	61,700,000	0	—	5.20	H22.3.25	補償金免除繰上償還
大蔵省	S62.4.27	383,100,000	0	383,100,000	0	—	5.20	H22.3.25	補償金免除繰上償還
公営企業金融公庫	S62.4.27	188,700,000	0	188,700,000	0	—	5.30	H20.9.22	借換債に伴う繰上償還
大蔵省	S63.3.25	74,800,000	0	74,800,000	0	—	5.00	H22.3.25	補償金免除繰上償還
大蔵省	S63.3.25	49,300,000	0	49,300,000	0	—	5.00	H22.3.25	補償金免除繰上償還
公営企業金融公庫	S63.7.11	261,500,000	0	261,500,000	0	—	4.90	H22.3.20	高料金対策借換債
大蔵省		39,800,000	0	39,800,000	0	—	4.85	H31.3.25	
大蔵省		58,700,000	0	58,700,000	0	—	4.85	H31.3.25	
大蔵省	H2.3.26	58,800,000	0	58,800,000	0	—	6.20	H21.3.25	補償金免除繰上償還
大蔵省	H2.3.26	44,600,000	0	44,600,000	0	—	6.20	H21.3.25	補償金免除繰上償還
公営企業金融公庫	H2.3.26	2,300,000	0	2,300,000	0	—	6.30	H17.7.29	借換債に伴う繰上償還
大蔵省	H3.3.25	8,100,000	0	8,100,000	0	—	6.60	H21.3.25	補償金免除繰上償還
大蔵省	H3.3.25	70,500,000	0	70,500,000	0	—	6.60	H21.3.25	補償金免除繰上償還
大蔵省	H4.3.25	42,100,000	0	42,100,000	0	—	5.50	H22.3.25	補償金免除繰上償還
大蔵省	H4.3.25	97,500,000	0	97,500,000	0	—	5.50	H22.3.25	補償金免除繰上償還
公営企業金融公庫	H4.8.20	68,300,000	0	68,300,000	0	—	5.60	H16.3.20	高料金対策借換債
公営企業金融公庫	H4.8.20	31,500,000	0	31,500,000	0	—	5.60	H16.3.20	高料金対策借換債
大蔵省	H5.3.25	585,800,000	0	585,800,000	0	—	4.40	R5.3.25	
大蔵省	H5.3.25	49,700,000	0	49,700,000	0	—	4.40	R5.3.25	



種類	発行年月日	発行総額	償還高		未償還残高	発行価額	利率	償還終期	備考
			当年度償還高	償還高累計額					
		円	円	円	円		%		
公営企業金融公庫	H5.3.26	251,100,000	0	251,100,000	0	—	4.45	H25.9.20	補償金免除繰上償還
公営企業金融公庫	H5.3.26	21,300,000	0	21,300,000	0	—	4.45	H25.9.20	補償金免除繰上償還
公営企業金融公庫	H5.6.24	488,000,000	0	488,000,000	0	—	4.50	H18.3.20	高料金対策借換債
大蔵省	H6.3.23	1,164,500,000	69,507,519	1,164,500,000	0	—	3.65	R6.3.1	
公営企業金融公庫	H6.3.23	499,100,000	0	499,100,000	0	—	3.70	R4.3.20	
公営企業金融公庫	H6.3.23	19,300,000	0	19,300,000	0	—	3.75	R4.3.20	
大蔵省	H7.3.27	70,000,000	4,396,982	65,396,182	4,603,818	—	4.65	R7.3.1	
公営企業金融公庫	H7.3.27	516,500,000	0	516,500,000	0	—	4.70	H25.9.20	補償金免除繰上償還
公営企業金融公庫	H7.3.27	252,300,000	0	252,300,000	0	—	4.75	H25.9.20	補償金免除繰上償還
公営企業金融公庫	H7.3.27	30,000,000	0	30,000,000	0	—	4.70	H25.9.20	補償金免除繰上償還
公営企業金融公庫	H7.3.27	20,100,000	0	20,100,000	0	—	4.75	H25.9.20	補償金免除繰上償還
公営企業金融公庫	H8.1.30	9,400,000	287,067	9,400,000	0	—	3.25	R5.9.20	
公営企業金融公庫	H8.1.30	19,400,000	589,592	19,400,000	0	—	3.20	R5.9.20	
大蔵省	H8.1.31	797,600,000	43,191,080	730,228,766	67,371,234	—	3.15	R7.9.25	
公営企業金融公庫	H8.3.22	270,600,000	16,318,286	270,600,000	0	—	3.20	R6.3.20	
公営企業金融公庫	H8.7.30	806,000,000	0	806,000,000	0	—	3.50	H18.3.20	高料金対策借換債
公営企業金融公庫	H8.10.30	56,600,000	3,344,404	54,888,189	1,711,811	—	3.15	R6.9.20	
公営企業金融公庫	H8.10.30	109,100,000	6,475,567	105,784,304	3,315,696	—	3.20	R6.9.20	
大蔵省	H8.10.31	654,300,000	34,207,580	564,032,377	90,267,623	—	3.10	R8.9.25	
大蔵省	H9.3.25	279,300,000	14,064,321	234,682,652	44,617,348	—	2.80	R9.3.1	
公営企業金融公庫	H9.3.26	143,400,000	8,130,122	135,036,518	8,363,482	—	2.85	R7.3.20	
公営企業金融公庫	H9.3.26	54,400,000	3,097,566	51,211,953	3,188,047	—	2.90	R7.3.20	
公営企業金融公庫	H9.7.30	258,500,000	0	258,500,000	0	—	2.90	H17.3.20	高料金対策借換債
公営企業金融公庫	H9.7.30	52,100,000	0	52,100,000	0	—	2.90	H18.3.20	高料金対策借換債
公営企業金融公庫	H9.7.30	564,400,000	0	564,400,000	0	—	2.90	H18.3.20	高料金対策借換債
公営企業金融公庫	H9.7.30	165,100,000	0	165,100,000	0	—	2.90	H18.3.20	高料金対策借換債
大蔵省	H10.3.25	409,200,000	19,127,581	328,565,655	80,634,345	—	2.10	R10.3.1	
公営企業金融公庫	H10.3.25	204,600,000	10,675,901	182,550,914	22,049,086	—	2.15	R8.3.20	
公営企業金融公庫	H10.3.25	68,200,000	3,572,835	60,815,477	7,384,523	—	2.20	R8.3.20	
公営企業金融公庫	H10.7.30	38,400,000	0	38,400,000	0	—	1.90	H17.3.20	高料金対策借換債
公営企業金融公庫	H10.7.30	83,800,000	0	83,800,000	0	—	1.90	H23.3.20	高料金対策借換債
公営企業金融公庫	H10.7.30	52,900,000	0	52,900,000	0	—	1.90	H24.3.20	高料金対策借換債
公営企業金融公庫	H11.3.24	391,600,000	19,931,236	329,246,054	62,353,946	—	2.10	R9.3.20	
大蔵省	H11.3.25	587,200,000	26,880,530	444,042,123	143,157,877	—	2.10	R11.3.1	
公営企業金融公庫	H11.7.30	2,900,000	0	2,900,000	0	—	2.00	H17.3.20	高料金対策借換債
公営企業金融公庫	H12.3.22	529,800,000	26,248,592	419,422,545	110,377,455	—	2.00	R10.3.20	
財務省	H13.2.20	744,600,000	32,596,132	517,873,215	226,726,785	—	1.80	R12.9.25	
公営企業金融公庫	H13.2.28	41,700,000	2,016,962	32,175,870	9,524,130	—	1.75	R10.9.20	
公営企業金融公庫	H13.3.22	266,600,000	12,716,695	199,785,474	66,814,526	—	1.65	R11.3.20	
公営企業金融公庫	H13.7.30	14,100,000	0	14,100,000	0	—	2.05	H21.3.20	高料金対策借換債
公営企業金融公庫	H13.7.30	10,700,000	0	10,700,000	0	—	2.05	H25.3.20	高料金対策借換債
公営企業金融公庫	H13.7.30	53,800,000	0	53,800,000	0	—	2.05	H25.3.20	高料金対策借換債
公営企業金融公庫	H13.7.30	31,600,000	0	31,600,000	0	—	2.05	H26.3.20	高料金対策借換債
公営企業金融公庫	H13.7.30	156,500,000	0	156,500,000	0	—	2.05	H26.3.20	高料金対策借換債
公営企業金融公庫	H14.2.20	233,800,000	11,345,274	166,763,155	67,036,845	—	2.20	R11.9.20	
財務省	H14.2.21	499,600,000	21,779,636	320,136,880	179,463,120	—	2.20	R13.9.25	
公営企業金融公庫	H14.3.22	228,400,000	10,962,647	157,339,553	71,060,447	—	2.20	R12.3.20	
公営企業金融公庫	H14.3.22	266,200,000	12,776,955	183,379,110	82,820,890	—	2.20	R12.3.20	
財務省	H14.3.25	123,100,000	5,308,051	76,182,908	46,917,092	—	2.20	R14.3.1	
財務省	H14.4.30	145,600,000	6,260,301	90,518,026	55,081,974	—	2.10	R14.3.25	
公営企業金融公庫	H14.4.30	4,100,000	196,000	2,833,982	1,266,018	—	2.10	R12.3.20	
公営企業金融公庫	H14.7.30	54,800,000	0	54,800,000	0	—	2.05	H21.3.20	高料金対策借換債
公営企業金融公庫	H14.7.30	84,000,000	0	84,000,000	0	—	2.05	H21.3.20	高料金対策借換債
財務省	H15.3.25	107,800,000	4,452,989	65,232,214	42,567,786	—	1.20	R15.3.1	
財務省	H15.3.25	34,100,000	0	34,100,000	0	—	0.50	H25.3.1	
公営企業金融公庫	H15.3.25	107,800,000	4,918,108	71,529,614	36,270,386	—	1.30	R13.3.20	

種類	発行年月日	発行総額	償還高		未償還残高	発行価額	利率	償還終期	備考
			当年度償還高	償還高累計額					
		円	円	円	円		%		
公営企業金融公庫	H15.3.25	34,100,000	0	34,100,000	0	—	0.80	H25.3.20	
公営企業金融公庫	H15.7.30	48,100,000	0	48,100,000	0	—	1.40	H21.3.20	高料金対策借換債
財務省	H16.3.25	56,700,000	0	56,700,000	0	—	1.00	H26.3.1	
財務省	H16.3.25	56,900,000	2,344,202	30,703,733	26,196,267	—	2.00	R16.3.1	
公営企業金融公庫	H16.7.30	26,100,000	0	26,100,000	0	—	2.40	H21.3.20	高料金対策借換債
公営企業金融公庫	H17.3.23	69,300,000	0	69,300,000	0	—	2.10	R15.3.20	
公営企業金融公庫	H17.3.23	56,300,000	2,527,924	31,006,940	25,293,060	—	2.10	R15.3.20	
公営企業金融公庫	H17.7.29	69,800,000	0	69,800,000	0	—	1.95	H27.3.20	高料金対策借換債
公営企業金融公庫	H17.7.29	1,600,000	0	1,600,000	0	—	1.95	H31.3.20	高料金対策借換債
京葉銀行	H17.9.20	618,000,000	0	618,000,000	0	—	1.20	H27.9.20	
公営企業金融公庫	H18.3.23	60,900,000	2,677,656	30,977,407	29,922,593	—	2.00	R16.3.20	
公営企業金融公庫	H18.7.28	80,600,000	0	80,600,000	0	—	2.50	H26.3.20	高料金対策借換債
京葉銀行	H18.9.20	618,000,000	0	618,000,000	0	—	1.641	H28.9.20	
公営企業金融公庫	H19.3.23	210,100,000	9,047,665	97,039,146	113,060,854	—	2.10	R17.3.20	
京葉銀行	H19.9.20	618,000,000	0	618,000,000	0	—	1.542	H29.9.20	
公営企業金融公庫	H20.3.21	27,900,000	0	27,900,000	0	—	2.40	H26.3.20	高資本費対策借換債
公営企業金融公庫	H20.3.21	14,100,000	0	14,100,000	0	—	2.40	H26.3.20	高資本費対策借換債
公営企業金融公庫	H20.3.21	13,100,000	0	13,100,000	0	—	2.40	H26.3.20	高資本費対策借換債
京葉銀行	H20.3.25	87,800,000	0	87,800,000	0	—	0.579	H22.9.20	借換債
千葉興業銀行	H20.3.25	63,700,000	0	63,700,000	0	—	0.593	H23.3.20	借換債
千葉興業銀行	H20.3.25	42,700,000	0	42,700,000	0	—	0.675	H24.3.20	借換債
京葉銀行	H20.3.25	31,000,000	0	31,000,000	0	—	0.74	H25.3.20	借換債
京葉銀行	H20.3.25	39,700,000	0	39,700,000	0	—	0.80	H26.3.20	借換債
京葉銀行	H20.3.25	64,900,000	0	64,900,000	0	—	0.86	H27.3.20	借換債
京葉銀行	H20.3.25	144,400,000	0	144,400,000	0	—	0.86	H27.3.20	借換債
公営企業金融公庫	H20.3.25	37,600,000	2,068,705	28,933,488	8,666,512	—	1.85	R10.3.20	
公営企業金融公庫	H20.3.25	392,100,000	21,520,567	302,055,605	90,044,395	—	1.80	R10.3.20	
公営企業金融公庫	H20.3.25	1,600,000	0	1,600,000	0	—	1.50	H30.3.20	
公営企業金融公庫	H20.3.25	17,100,000	0	17,100,000	0	—	1.45	H30.3.20	
公営企業金融公庫	H20.9.22	77,700,000	0	77,700,000	0	—	2.45	H27.3.20	高資本費対策借換債
京葉銀行	H20.9.22	1,560,400,000	0	1,560,400,000	0	—	1.35	H30.3.20	
京葉銀行	H21.3.25	286,500,000	0	286,500,000	0	—	0.85	H28.3.20	借換債
京葉銀行	H21.3.25	45,900,000	0	45,900,000	0	—	0.85	H28.3.20	借換債
京葉銀行	H21.3.25	36,700,000	0	36,700,000	0	—	1.373	R2.3.20	借換債
京葉銀行	H21.3.25	27,800,000	0	27,800,000	0	—	1.373	R2.3.20	借換債
京葉銀行	H21.3.25	52,900,000	0	52,900,000	0	—	1.454	R3.3.20	借換債
財務省	H21.3.25	211,400,000	11,308,048	152,075,902	59,324,098	—	1.60	R11.3.1	
財務省	H21.3.25	25,200,000	0	25,200,000	0	—	1.30	R6.3.1	
京葉銀行	H21.9.24	1,640,400,000	0	1,640,400,000	0	—	0.983	H30.3.20	
京葉銀行	H22.3.25	25,700,000	0	25,700,000	0	—	0.63	H29.3.20	借換債
京葉銀行	H22.3.25	159,900,000	0	159,900,000	0	—	0.63	H29.3.20	借換債
京葉銀行	H22.3.25	34,400,000	0	34,400,000	0	—	0.79	H30.3.20	借換債
京葉銀行	H22.3.25	22,600,000	0	22,600,000	0	—	0.79	H30.3.20	借換債
京葉銀行	H22.3.25	89,900,000	0	89,900,000	0	—	1.25	R4.3.20	借換債
財務省	H22.3.25	206,200,000	10,887,369	136,859,499	69,340,501	—	1.70	R12.3.1	
京葉銀行	H22.9.21	1,640,400,000	0	1,640,400,000	0	—	0.555	H30.3.20	
京葉銀行	H23.9.20	1,045,400,000	0	1,045,400,000	0	—	0.31	H30.3.20	
財務省	H28.3.25	171,400,000	4,897,142	14,691,456	156,708,544	—	0.70	R38.3.1	
財務省	H29.3.27	270,000,000	7,714,284	15,428,628	254,571,372	—	0.70	R39.3.1	
財務省	H30.3.26	280,000,000	8,000,000	8,000,000	272,000,000	—	0.70	R40.3.1	
財務省	R4.3.25	531,700,000	35,446,666	70,893,342	460,806,658	—	0.30	R19.3.1	
財務省	R4.3.25	4,000,000	266,666	533,342	3,466,658	—	0.30	R19.3.1	
財務省	R5.3.27	227,800,000	15,186,676	15,186,676	212,613,324	—	0.70	R20.3.1	
財務省	R5.3.27	26,100,000	1,740,000	1,740,000	24,360,000	—	0.70	R20.3.1	
計		52,575,400,000	571,010,081	49,234,078,874	3,341,321,126	—			

## (10) 固定資産明細書（消費税及び地方消費税抜き）

## ア 有形固定資産明細書

(単位：円)

資産の種類	前年度末 現在高	当年度 増加額	当年度 減少額	当年度末 現在高	減価償却累計額			当年度末 償却未済高
					当年度 増加額	当年度 減少額	累計	
土地	3,162,664,617	0	0	3,162,664,617	0	0	0	3,162,664,617
建物	4,977,498,994	18,458,455	24,401,883	4,971,555,566	110,680,913	9,663,148	2,982,268,612	1,989,286,954
構築物	30,358,660,389	294,368,171	24,239,994	30,628,788,566	429,904,588	23,027,993	17,693,932,585	12,934,855,981
機械及び装置	30,178,113,464	813,047,870	702,196,797	30,288,964,537	773,588,180	666,184,662	20,923,769,442	9,365,195,095
車両運搬具	22,701,704	0	0	22,701,704	1,060,206	0	20,643,019	2,058,685
工具器具 及び備品	241,162,517	7,735,200	64,145,088	184,752,629	9,135,259	60,269,793	145,061,252	39,691,377
小計	68,940,801,685	1,133,609,696	814,983,762	69,259,427,619	1,324,369,146	759,145,596	41,765,674,910	27,493,752,709
建設仮勘定	739,094,703	2,077,886,632	1,311,023,923	1,505,957,412	0	0	0	1,505,957,412
合計	69,679,896,388	3,211,496,328	2,126,007,685	70,765,385,031	1,324,369,146	759,145,596	41,765,674,910	28,999,710,121

## イ 無形固定資産明細書

(単位：円)

資産の種類	前年度末 現在高	当年度 増加額	当年度 減少額	当年度 減価償却高	当年度末 現在高
ダム使用権	31,320,894,897	0	0	1,287,827,826	30,033,067,071
施設利用権	0	0	0	0	0
その他無形固定資産	1,847,900	0	0	0	1,847,900
計	31,322,742,797	0	0	1,287,827,826	30,034,914,971

## ウ 投資明細書

(単位：円)

資産の種類	前年度末 現在高	当年度 増加額	当年度 減少額	当年度末 現在高
投資有価証券	1,000,000,000	0	0	1,000,000,000
計	1,000,000,000	0	0	1,000,000,000

## (11) 主な固定資産

## ア 導・送水管布設状況

(単位：m)

区分		項目	光浄水場	東金浄水場	長柄浄水場	計
導水管	鑄鉄管	Φ500mm	-	-	17.58	17.58
		Φ600mm	2,263.80	-	17.20	2,281.00
		Φ700mm	-	-	3,573.15	3,573.15
		Φ800mm	-	1,046.01	3,626.63	4,672.64
		Φ1000mm	-	132.68	-	132.68
		小計	2,263.80	1,178.69	7,234.56	10,677.05
	鑄鉄管(SDF)	Φ600mm	28.20	-	-	28.20
		小計	28.20	-	-	28.20
	鋼管	Φ500mm	-	-	14.41	14.41
		Φ600mm	46.76	-	33.27	80.03
		Φ700mm	-	-	832.64	832.64
		Φ800mm	-	121.89	1,023.62	1,145.51
		小計	46.76	121.89	1,903.94	2,072.59
	合計		2,338.76	1,300.58	9,138.50	12,777.84
送水管	鑄鉄管	Φ300mm	44.08	-	-	44.08
		Φ400mm	9,071.67	1,759.24	1,267.84	12,098.75
		Φ450mm	16,286.53	-	-	16,286.53
		Φ500mm	11.67	10,248.62	2,668.31	12,928.60
		Φ600mm	130.77	8,346.48	-	8,477.25
		Φ700mm	-	6,286.55	3,615.20	9,901.75
		Φ800mm	-	1,445.17	7,124.30	8,569.47
		小計	25,544.72	28,086.06	14,675.65	68,306.43
	鋼管	Φ400mm	126.33	2.20	-	128.53
		Φ450mm	2,148.62	-	-	2,148.62
		Φ500mm	34.16	-	-	34.16
		Φ600mm	-	1,311.14	-	1,311.14
		Φ700mm	-	422.43	-	422.43
		Φ800mm	-	2.90	427.13	430.03
		小計	2,309.11	1,738.67	427.13	4,474.91
	鋼管(WHM)	Φ450mm	176.76	-	-	176.76
		小計	176.76	-	-	176.76
	S U S	Φ450mm	16.60	-	-	16.60
		小計	16.60	-	-	16.60
	合計		28,047.19	29,824.73	15,102.78	72,974.70
	総合計		30,385.95	31,125.31	24,241.28	85,752.54

鑄 鉄 管	Φ 300mm	44.08	-	-	44.08
	Φ 400mm	9,071.67	1,759.24	1,267.84	12,098.75
	Φ 450mm	16,286.53	-	-	16,286.53
	Φ 500mm	11.67	10,248.62	2,685.89	12,946.18
	Φ 600mm	2,394.57	8,346.48	17.20	10,758.25
	Φ 700mm	-	6,286.55	7,188.35	13,474.90
	Φ 800mm	-	2,491.18	10,750.93	13,242.11
	Φ 1000mm	-	132.68	-	132.68
	合 計	27,808.52	29,264.75	21,910.21	78,983.48
鑄鉄管(SDF)	Φ 600mm	28.20	-	-	28.20
	合 計	28.20	-	-	28.20
鋼 管	Φ 400mm	126.33	2.20	-	128.53
	Φ 450mm	2,148.62	-	-	2,148.62
	Φ 500mm	34.16	-	14.41	48.57
	Φ 600mm	46.76	1,311.14	33.27	1,391.17
	Φ 700mm	-	422.43	832.64	1,255.07
	Φ 800mm	-	124.79	1,450.75	1,575.54
	合 計	2,355.87	1,860.56	2,331.07	6,547.50
鋼管(WHM)	Φ 450mm	176.76	-	-	176.76
	合 計	176.76	-	-	176.76
S U S	Φ 450mm	16.60	-	-	16.60
	合 計	16.60	-	-	16.60
総 合 計		30,385.95	31,125.31	24,241.28	85,752.54

### イ 水 管 橋

名 称	架 設 場 所	布 設 年 月	管種口径 (mm)	延 長 (m)	備 考
栗山川水管橋	山武郡横芝光町於幾	昭和 51.3	SP φ 450	105.4	急速空気弁 φ 75 1個 クローサージョイント 3個
八田水管橋	山武市松尾町八田	51.3	DIP φ 450	4.45	単口空気弁 φ 25 1個
十文字川水管橋	東金市松之郷	51.3	SP φ 600	13.35	急速空気弁 φ 75 1個 クローサージョイント 1個
松之郷水管橋	東金市松之郷	51.3	SP φ 600	15	急速空気弁 φ 75 1個 クローサージョイント 1個
大豆谷水管橋	東金市大豆谷	51.3	SP φ 700	9	急速空気弁 φ 75 1個 クローサージョイント 1個
木戸川水管橋	山武市松尾町蕪木	平成 7.2	SP φ 500	28.6	急速空気弁 φ 150 1個 クローサージョイント 2個
境川水管橋	山武市新泉	7.3	SP φ 400	25.6	急速空気弁 φ 150 1個 スリーブジョイント 2個
傍示戸川水管橋	山武郡横芝光町傍示戸	23.11	SP φ 600	17.5	急速空気弁 φ 75 1個 伸縮可とう管 1個



令和5年度

## 水道用水供給事業年報

令和7年3月発行

編集 九十九里地域水道企業団  
企画財政課 企画財政班  
〒283-0802 千葉県東金市東金 769 番地 2  
TEL 0475-54-0623  
FAX 0475-54-2069  
URL <http://www.kyusuiki.jp>